

**PROGNOZA ODDZIAŁYWANIA NA ŚRODOWISKO
MIEJSCOWEGO PLANU ZAGOSPODAROWANIA PRZESTRZENNEGO
GMINY BIAŁA PODLASKA
OBEJMUJĄCEGO FRAGMENT MIEJSCOWOŚCI STYRZYNIEC**

Opracował:
mgr inż. Piotr Turek

Warszawa, kwiecień 2026 r.

SPIS TREŚCI

1.	WPROWADZENIE I METODYKA PRACY	2
2.	POWIĄZANIA PROJEKTU PLANU Z INNYMI DOKUMENTAMI.....	4
2.1.	Cel i zakres zmiany miejscowego planu zagospodarowania przestrzennego	4
2.2.	Dokumenty stanowiące podstawę do sporządzenia projektu planu	4
2.3.	Programy i plany w zakresie ochrony środowiska	6
3.	ISTNIEJĄCY STAN ŚRODOWISKA ORAZ POTENCJALNE ZMIANY STANU W PRZYPADKU BRAKU REALIZACJI MPZP	10
4.	CHARAKTERYSTYKA USTALEŃ PLANU	11
5.	PROGNOZA ODDZIAŁYWANIA USTALEŃ PLANU NA ŚRODOWISKO	12
5.1.	Sposób uwzględnienia celów ochrony przyrody w projekcie planu.....	13
5.2.	Wpływ na rośliny, grzyby oraz różnorodność biologiczną	16
5.3.	Wpływ na ludzi i zwierzęta	17
5.4.	Wpływ na wody	18
5.5.	Wpływ na powierzchnię ziemi.....	20
5.6.	Wpływ na gleby	22
5.7.	Wpływ na klimat oraz warunki wymiany powietrza	22
5.8.	Wpływ na zasoby naturalne (kopaliny)	23
5.9.	Wpływ na ludzi	23
5.10.	Wpływ na zabytki, krajobraz i dobra materialne	25
5.11.	Ryzyko wystąpienia zagrożeń.....	26
5.12.	Rozwiązania alternatywne oraz rozwiązania ograniczające niekorzystne oddziaływanie.....	27
6.	PROPOZYCJE PRZEWIDYWANYCH METOD ANALIZY SKUTKÓW REALIZACJI POSTANOWIEŃ PROJEKTOWANEGO DOKUMENTU	27
7.	INFORMACJE O MOŻLIWYM TRANSGRANICZNYM ODDZIAŁYWANIU NA ŚRODOWISKO	27
8.	KOMPLEKSOWA OCENA PRZEWIDYWANYCH ODDZIAŁYWAŃ NA ŚRODOWISKO – STRESZCZENIE W JĘZYKU NIESPECJALISTYCZNYM	28
9.	PODSUMOWANIE I WNIOSKI.....	29
10.	MATERIAŁY ŹRÓDŁOWE.....	30

1. WPROWADZENIE I METODYKA PRACY

Poniższa prognoza oddziaływania na środowisko (zwana dalej *Prognozą*) sporządzana jest na potrzeby postępowania prowadzonego w ramach strategicznej oceny oddziaływania na środowisko zgodnie z art. 46 Ustawy z dnia 3 października 2008 r. o udostępnianiu informacji o środowisku i jego ochronie, udziale społeczeństwa w ochronie środowiska oraz o ocenach oddziaływania na środowisko (Dz. U. z 2024 r. poz. 1112 ze zm.).

Opracowanie wykonano na potrzeby miejscowego planu zagospodarowania przestrzennego (zwanego dalej mpzp) gminy Biała Podlaska obejmującego fragment miejscowości Styrzyniec podejmowanego na podstawie Uchwały nr III/49/2024 Rady Gminy Biała Podlaska z dnia 26 listopada 2024 r. w sprawie przystąpienia do sporządzania ww. planu.

Dokładne granice planu określa załącznik graficzny do Uchwały o przystąpieniu do mpzp.



Rysunek Granice planu podjętego Uchwałą nr III/49/2024 Rady Gminy Biała Podlaska z 26 listopada 2024 r. w sprawie przystąpienia do sporządzania zmiany miejscowego planu zagospodarowania przestrzennego Gminy Biała Podlaska obejmującego fragment miejscowości Styrzyniec

Podstawę prawną sporządzenia prognozy oddziaływania na środowisko stanowi art. 46 pkt. 1 ustawy o udostępnianiu informacji o środowisku i jego ochronie oraz o ocenach oddziaływania na środowisko (Dz. U z 2021 r. poz. 247 ze zm.). Prognoza oddziaływania na środowisko jest elementem strategicznej oceny oddziaływania na środowisko. Przez strategiczną ocenę oddziaływania na środowisko rozumie się, zgodnie z art. 3 ust. 1 pkt. 14 ustawy, postępowanie w sprawie oceny oddziaływania na środowisko skutków realizacji polityki, strategii, planu, studium i programu, obejmujące w szczególności:

- uzgodnienie stopnia szczegółowości informacji zawartych w prognozie oddziaływania na środowisko,
- sporządzenie prognozy oddziaływania na środowisko,
- uzyskanie wymaganych ustawą opinii,
- sporządzenie prognozy oddziaływania na środowisko.

Prognozę wykonano w zakresie i stopniu szczegółowości uzgodnionym przez Regionalnego Dyrektora Ochrony Środowiska w Warszawie – pismo znak: WSTI.410.39.2025.AC z 13.08.2025 r.

Państwowy Powiatowy Inspektor Sanitarny pismem znak: ONS-NZ.7016.4.22.2025 z 21.07.2025 r. uzgodnił zakres i stopień szczegółowości informacji wymaganych w prognozie środowiskowej.

W *Prognozie* zawarto informacje o powiązaniach z innymi dokumentami, dokonano oceny stanu środowiska oraz określono występowanie terenów o przewidywanym negatywnym i pozytywnym oddziaływaniu realizacji zapisów planu. Dokonano również analizy i oceny przewidywanych oddziaływań ustaleń planu na środowisko, a w szczególności na różnorodność biologiczną, ludzi, zwierzęta, rośliny, grzyby, wodę, powietrze, powierzchnię ziemi, krajobraz, klimat, zasoby naturalne i zabytki – z uwzględnieniem zależności między wymienionymi elementami środowiska.

W ramach prac przyjęto metodę indukcyjno-opisową, polegającą na charakterystyce istniejących zasobów środowiska oraz łączeniu w całość posiadanych informacji o dotychczasowych mechanizmach funkcjonowania środowiska i wskazaniu, jakie potencjalne skutki mogą wystąpić w środowisku w wyniku realizacji ustaleń planu. Posłużono się także bonitacją ekspercką, przetwarzając informacje specjalistów z wykorzystaniem materiałów źródłowych oraz publikacji wymienionych w rozdziale 9.

Zgodnie z zakresem ustawowym, w ramach *Prognozy* przeprowadzono analizę i ocenę przewidywanych oddziaływań realizacji zapisów planów w aspektach:

- oddziaływań bezpośrednich – będących oczywistą konsekwencją konkretnego zapisu;
- oddziaływań pośrednich – nie będących celem zapisu, ale stanowiących jego skutek;
- oddziaływań wtórnych – będących odsuniętym w czasie następstwem realizacji zapisów;
- oddziaływań skumulowanych – zsumowanych zjawisk spowodowanych różnymi zapisami;
- oddziaływań krótkoterminowych – występujących w czasie realizacji zadań wynikających z zapisów planu i ustępujących w niedługim czasie po zakończeniu ich realizacji lub wynikających z przeznaczenia terenu, na którym jego funkcja jest realizowana przez krótki okres czasu, w dużych odstępach czasowych;
- oddziaływań średnioterminowych – ustępujących po realizacji wszystkich elementów koniecznych do zakończenia realizacji zapisów planu;
- oddziaływań długoterminowych – takich, których okres występowania utrzymuje się wiele lat po zakończeniu realizacji zapisów planu;
- oddziaływań stałych – utrzymujących się zawsze po realizacji zapisów planu,
- oddziaływań chwilowych – utrzymujących się w bardzo krótkim czasie przy sprzyjających tym zjawiskom działaniach.

2. POWIĄZANIA PROJEKTU PLANU Z INNYMI DOKUMENTAMI

2.1. Cel i zakres zmiany miejscowego planu zagospodarowania przestrzennego

Na obszarze objętym projektem mpzp Gminy Biała Podlaska obejmującego fragment miejscowości Styrzyniec, obowiązuje obecnie miejscowy plan zagospodarowania przestrzennego gminy Biała Podlaska obejmujący fragment miejscowości Styrzyniec zatwierdzony Uchwałą Nr XLIV/460/2002 Rady Gminy Biała Podlaska z dnia 2002-05-31 (Rys. 3), dla których obowiązują odpowiednio następujące ustalenia podstawowe o przeznaczeniu ogródki działkowe (oznaczenie ZD), ciąg pieszo-jezdny (oznaczenie K11), droga osiedlowa (oznaczenie K8)

Dla terenu ZD:

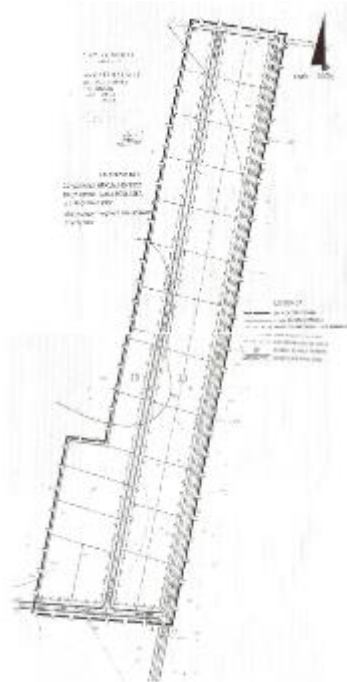
1. ustala się ustala się przeznaczenie jako ogródki działkowe wraz z urządzeniami towarzyszącymi oraz zabudową zgodnie z przepisami szczególnymi.
2. Obowiązuje zakaz przeprowadzania wtórnych podziałów działki.

Dla terenu K11

1. dla ciągu pieszo-jezdnego, oznaczonego na rysunku planu symbolem K11, szerokość w liniach rozgraniczających 8 m.

Dla terenu K8

1. dla dróg osiedlowych, oznaczonego na rysunku planu symbolem K8, szerokość w liniach rozgraniczających 12 m,
2. nieprzekraczalna linia zabudowy w odległości 4 m od linii rozgraniczającej ulicy



Rysunek 3 Rysunek mpzp gminy Biała Podlaska obejmującego fragment miejscowości Styrzyniec Uchwałą Nr XLIV/460/2002 Rady Gminy Biała Podlaska z dnia 2002-05-31

2.2. Dokumenty stanowiące podstawę do sporządzenia projektu planu

Dokumentem planistycznym obowiązującym przy sporządzaniu miejscowych planów zagospodarowania przestrzennego na analizowanym obszarze jest *Studium uwarunkowań i kierunków zagospodarowania przestrzennego Gminy Biała Podlaska*¹ (zmienione Uchwałą nr XXXI/248/2022 z 4 lutego 2022) – zwane dalej *Studium* (Rys. 4).

Zgodnie ze *Studium* obszar opracowania planu zlokalizowany jest w terenie M/U.



Rysunek 4 Wyrys ze Studium uwarunkowań i kierunków zagospodarowania przestrzennego gminy Biała Podlaska.

Według *Studium* obszar opracowania przeznaczony jest pod tereny M/U – tereny zabudowy mieszkaniowej i usługowej, dla którego w studium ustalono:

- 1) przeznaczenie podstawowe, które powinno dominować w danym terenie – zabudowa mieszkaniowa jednorodzinna i/lub zabudowa usługowa – usługi nieuciążliwe;
- 2) poszczególne funkcje mogą być realizowane w zależności od potrzeb i niezależnie od siebie;
- 3) dopuszcza się wydzielanie terenów pod obiekty i urządzenia obsługi komunikacyjnej, w tym parkingi, garaże, a także place publiczne, zieleń urządzoną i naturalną, rekreację i sport;
- 4) dopuszcza się realizację sieci, urządzeń i obiektów infrastruktury technicznej, realizowanych na podstawie przepisów odrębnych,
- 5) dla terenów zabudowy mieszkaniowej ustala się wskaźnik intensywności zabudowy do 1,0 oraz minimalny udział powierzchni biologicznie czynnej 30%;

¹ Studium uwarunkowań i kierunków zagospodarowania przestrzennego gminy Biała Podlaska Uchwała Nr XXI/233/2000 Rady Gminy Biała Podlaska z dnia 29 marca 2000 r., zmienione uchwałami Rady Gminy Biała Podlaska Nr XXXII/248/2009 z dnia 25 sierpnia 2009 r. oraz Nr VI/28/2015 z dnia 28 kwietnia 2015 r, oraz uchwałą nr XXXI/248/2022 Rady Gminy Biała Podlaska z dnia 4 lutego 2022 r.

- 6) dla zabudowy usługowej i mieszkaniowo-usługowej ustala się wskaźnik intensywności zabudowy do 1,2 oraz minimalny udział powierzchni biologicznie czynnej 20%;
- 7) nie określa się minimalnej powierzchni działek, ich parametry powinny umożliwiać racjonalne zagospodarowanie działki;
- 8) dopuszcza się scalenia i podział nieruchomości;
- 9) ustala się maksymalną wysokość zabudowy:
 - budynki mieszkalne – max. dwie kondygnacje nadziemne oraz 12 m,
 - budynki usługowe i mieszkalno-usługowe - max. trzy kondygnacje nadziemne oraz 15 m; dopuszcza się w związku z wymaganiami technologicznymi odstępstwa;
 - budynki gospodarcze i garażowe obsługujące zabudowę mieszkaniową jednorodziną oraz zabudowę usługową – max. jedna kondygnacja nadziemna 7 m;
- 10) ustala się możliwość przykrycia budynków dachami płaskimi lub stromymi dwu- lub wielospadowymi o nachyleniu połaci pod kątem do 45 st;
- 11) obowiązuje wyposażenie w urządzenia infrastruktury technicznej w oparciu zorganizowane systemy, w tym gospodarki wodno-ściekowej w co najmniej minimalnym zakresie; do czasu realizacji gminnych systemów infrastrukturalnych dopuszcza się rozwiązania indywidualne.

Zgodnie z ustaleniami Studium uwarunkowań i kierunków zagospodarowania przestrzennego gminy Biała Podlaska (Studium) analizowany obszar nie wchodzi w przyrodniczy system gminy.

Zasięg sięgacza ekologicznego znajduje się ok. 100 m na północ od obszaru objętego planem.

W odległości około 2 km na zachód od sporządzanego planu, występuje użytek ekologiczny – utworzony Rozporządzeniem Nr 151 Wojewody Lubelskiego z 16.07.2002 r. w sprawie uznania obszarów za użytki ekologiczne na terenie woj. lubelskiego.

Najbliższy rezerwat przyrody znajduje się w odległości około 8 km na północ od granic sporządzanego planu. Rezerwat „Chmielinne” został utworzony Zarządzeniem Ministra Leśnictwa i Przemysłu Drzewnego z 7.10.1967 r. Zarządzenie Ministra Leśnictwa i Przemysłu Drzewnego z dnia 7 października 1967 r. w sprawie uznania za rezerwat przyrody.

Najbliższy obszar Natura 2000 Doliny Krzny utworzony rozporządzeniem Ministra Środowiska z 29.08.2018 r. w sprawie specjalnego obszaru ochrony siedlisk Dolina Krzny (PLH060066) mieści się w odległości ponad 23 km na wschód od obszaru planu.

Najbliższa Otulina Parku Krajobrazowego „Podlaski Przełom Bugu” utworzony rozporządzeniem nr 69 Wojewody Lubelskiego z 25.11.2005 r. położony jest około 18 km na północ od obszaru planu.

2.3. Programy i plany w zakresie ochrony środowiska

Podstawowe cele ochrony środowiska na terenie gminy ustanowione na szczeblu międzynarodowym, wspólnotowym i krajowym uwzględnione zostały w Programie ochrony środowiska dla Województwa Lubelskiego 2030 Uchwała nr LIII/759/2023 Sejmiku Województwa Lubelskiego z 11.12.2023 r. oraz z Programie Ochrony Środowiska dla Powiatu Bielskiego na lata 2022-2025

1). Główne cele polityki zagospodarowania przestrzennego gminy m.in. w zakresie ochrony środowiska określone zostały w **Studium uwarunkowań i kierunków zagospodarowania przestrzennego gminy Biała Podlaska**.

Opracowanie projektu miejscowego planu zagospodarowania przestrzennego, wykonane zostało zgodnie z ustaleniami Studium uwarunkowań i kierunków zagospodarowania przestrzennego gminy Biała Podlaska, obszar ten stanowi teren zabudowy mieszkaniowej jednorodzinnej lub usługowej.

Ponadto projekt planu wymaga w zakresie ochrony środowiska uwzględnienia poniższych programów i planów:

Polityka ekologiczna państwa 2030 (Uchwała nr 67 Rady Ministrów z dnia 16 lipca 2019 r. w sprawie przyjęcia „Polityki ekologicznej państwa 2030 – strategia rozwoju w obszarze środowiska i gospodarki wodnej”);

Strategia Rozwoju Województwa Lubelskiego do 2030 roku (Uchwała Nr XXIV/406/2021 Sejmiku Województwa Lubelskiego z dnia 29 marca 2021 r.)

Dokument określa strategiczne cele rozwoju regionu lubelskiego:

1. Kształtowanie strategicznych zasobów rolnych.
2. Wzmocnienie powiązań układów funkcjonalnych.
3. Innowacyjny rozwój gospodarki oparty o zasoby i potencjały regionu.
4. Wzmacnianie kapitału społecznego.

Dla terenu gminy Biała Podlaska, szczególnie istotne pozostają Cele 1 i 2 z celami operacyjnymi:

- 2.1. Zrównoważony rozwój systemów infrastruktury technicznej;
- 2.2. Rozwój miejskich obszarów funkcjonalnych (ośrodków subregionalnych)
- 3.2. Wspieranie konkurencyjności i innowacyjności przedsiębiorstw
- 3.4. Innowacyjne wykorzystanie walorów przyrodniczo-kulturowych, rozwój sportu i usług wolnego czasu.

W SRWL wskazane zostały Obszary Strategicznej Interwencji (OSI) o znaczeniu regionalnym - stanowią wyraz podjętej decyzji dotyczącej potrzeby szczególnego wsparcia realizacji wybranych kierunków działań SRWL na określonych obszarach województwa. Strategia wskazuje miasto Biała Podlaska jako obszary współpracy w strefach silnego oddziaływania miast (MOF) – MOF ośrodków subregionalnych tj.: miasto Biała Podlaska jako ośrodek rdzeniowy, gmina wiejska Biała Podlaska – jako strefa zewnętrzna MOF;

Podlaski OSI dla którego priorytetem rozwoju jest gospodarcze wykorzystanie potencjału krajowych i europejskich korytarzy transportowych.

Projekt Planu nie odnosi się bezpośrednio do strategii rozwoju województwa, lecz swoimi ustaleniami wpisuje się w ogólne założenia strategii. W zakresie możliwym do realizacji na poziomie gminy, w/w przedsięwzięcia uwzględnione zostały w zapisach projektu Planu.

Plan Zagospodarowania Przestrzennego Województwa Lubelskiego (załącznik do Uchwały Nr XXIV/406/2021 Sejmiku Województwa Lubelskiego z dnia 29 marca 2021 r.).

Zgodnie z PZPWL, w strukturze funkcjonalno-przestrzennej województwa lubelskiego gmina Biała Podlaska położona jest w obszarze rolniczej przestrzeni produkcyjnej w strefie gospodarki hodowlanej (podstrefa mozaikowa łąkowo-leśno-polna). W związku z tym przyjmuje się zasadę nadrzędności działań służących utrzymaniu i wzmocnieniu funkcji podstawowych (wiodących) oraz preferencje rozwojowe, nakazujące zachowanie naturalnych wartości zasobów rolniczej przestrzeni produkcyjnej oraz zrównoważony rozwój gospodarki rolnej i funkcji towarzyszących. Dodatkowo gmina Biała Podlaska stanowi obszar oddziaływania ośrodków subregionalnych i wskazanych do wzmocnienia funkcji subregionalnych.

Gmina Biała Podlaska położona jest w obszarze funkcjonalnym o znaczeniu ponadregionalnym:

1. wiejskim obszarze funkcjonalnym, uczestniczącym w procesach rozwojowych, dla którego PZPWL określa cele rozwojowe zagospodarowania przestrzennego m.in.:

- stworzenie warunków dla integracji funkcjonalnej z miastami - włączenie obszarów wiejskich otaczających miasta w procesy rozwojowe,
- zwiększenie mobilności zawodowej i przestrzennej,
- stworzenie warunków dla rozwoju przedsiębiorczości pozarolniczej,
- dywersyfikacja sektorowa gospodarki rolnej.

2. przygraniczny obszar funkcjonalny (strefa zewnętrzna) – celem rozwojowym jest wzmocnienie funkcjonalne ośrodków miejskich i tworzenie warunków wzrostu społeczno – gospodarczego. Cele rozwoju zagospodarowania przestrzennego:

- zwiększenie dostępności w relacjach krajowych i regionalnych (poprawa dostępu do usług, sieci transportowych i telekomunikacyjnych);
- wzmocnienie funkcjonalne ośrodków miejskich,
- rozwój sieci przejść granicznych i infrastruktury granicznej,
- rozbudowa infrastruktury logistycznej.

W PZPWL w ramach obszarów funkcjonalnych o znaczeniu regionalnym dotyczących miejskiej polityki rozwoju wyróżnia się m.in. miejskie obszary funkcjonalne ośrodków subregionalnych, wskazane do wspólnego planowania rozwoju z gminami podmiejskimi w ich obszarach funkcjonalnych. Gmina Biała Podlaska została wskazana w dokumencie PZPWL jako miejski obszar funkcjonalny ośrodków subregionalnych. Według ustaleń zawartych w PZPWL miejski obszar funkcjonalny ośrodka subregionalnego traktuje się jako strefę istniejących lub wymagających kształtowania związków funkcjonalno - przestrzennych w układach organizacyjnych, infrastrukturalnych, przyrodniczych oraz społeczno-gospodarczych. W kontekście polityki przestrzennej miejskiego obszaru funkcjonalnego Biała Podlaska istotne pozostają kierunki działań dotyczące:

- realizacji układów obwodnicowych,
- rozwoju i integracji transportu publicznego,
- usprawnienia i integracji systemów gospodarki komunalnej.

Dodatkowo gmina Biała Podlaska znajduje się na terenie obszarów funkcjonalnych o znaczeniu regionalnym:

Obszar Funkcjonalny Polesie ze strefą oddziaływania Kanału Wieprz – Krzna – priorytetem rozwojowym jest aktywizacja gospodarcza poprzez wykorzystanie potencjału rolniczego i turystycznego.

Obszar Funkcjonalny Gospodarki Hodowlanej – priorytetem rozwojowym jest aktywizacja gospodarcza oparta na rozwoju wszystkich ogniw procesu produkcji żywności. Jako wiodące kierunki zagospodarowania wskazano:

- gospodarka hodowlana;
- rozwój bazy przetwórstwa rolno-spożywczego;
- rozwój usług obsługi rolnictwa;
- produkcja biomasy dla celów energetycznych.

Program ochrony środowiska województwa lubelskiego 2030” – Uchwała nr LIII/759/2023 Sejmiku Województwa Lubelskiego z 11.12.2023 r.

Priorytetowymi obszarami przyszłej interwencji w ramach Programu Ochrony Środowiska powinny być:

- Poprawa jakości powietrza przy zapewnieniu bezpieczeństwa energetycznego w kontekście zmian klimat;
- Ochrona przed hałasem;
- Monitorowanie i utrzymanie dotychczasowego stanu braku zagrożenia ponadnormatywnym promieniowaniem elektromagnetycznym
- Osiągnięcie dobrego stanu jednolitych części wód powierzchniowych i podziemnych
- Ochrona przed zjawiskami ekstremalnymi związanymi z wodą
- Prowadzenie racjonalnej gospodarki wodno-ściekowej
- Racjonalne gospodarowanie zasobami geologicznymi
- Ochrona gleb przed negatywnym oddziaływaniem antropogenicznym, erozją oraz niekorzystnymi zmianami klimatu
- Gospodarowanie odpadami zgodnie z hierarchią sposobów postępowania z odpadami, uwzględniając zrównoważony rozwój województwa lubelskiego
- Ochrona różnorodności biologicznej i krajobrazowej
- Zwiększanie lesistości
- Ograniczenie ryzyka wystąpienia poważnych awarii oraz minimalizacja ich skutków

W zakresie możliwym do realizacji na poziomie gminy w/w działania uwzględnione zostały w zapisach projektu miejscowego planu poprzez ustalenia w zakresie zasad ochrony środowiska, przyrody i krajobrazu oraz zasad modernizacji, rozbudowy i budowy systemów infrastruktury technicznej.

Zintegrowana Strategia Rozwoju Miejskiego Obszaru Funkcjonalnego Białą Podlaska na lata 2015 – 2020 (z perspektywą do 2030 roku)

Zintegrowana Strategia Rozwoju Miejskiego Obszaru Funkcjonalnego Białą Podlaska na lata 2015-

2020 (z perspektywą do 2030 roku) została przyjęta Uchwałą z dnia 27 listopada 2015 roku. Miejski Obszar Funkcjonalny Biała Podlaska obejmuje dwie jednostki administracyjne tj. gminę miejską i gminę wiejską Biała Podlaska. Bardzo istotne dla rozwoju MOF są przyjęte cele strategiczne będące priorytetowymi obszarami interwencji, w ramach których będą podejmowane działania, służące rozwojowi obszaru funkcjonalnego w długofalowej perspektywie poprzez realizację celów operacyjnych. Dokument wyznacza 3 cele strategiczne:

Cel strategiczny 1:	Efektywna gospodarka oparta na lokalnych specjalizacjach i oferująca więcej miejsc pracy;
Cel strategiczny 2:	Wyższa jakość życia na terenie Miejskiego Obszaru Funkcjonalnego Biała Podlaska;
Cel strategiczny 3:	Lepsza spójność terytorialna obszaru funkcjonalnego.

Projekt Planu wskazując tereny pod zabudowę mieszkaniowo - usługową, wpisuje się w realizację wszystkich celów strategicznych.

Plan gospodarki niskoemisyjnej dla gminy Biała Podlaska.

Zgodnie z Programem ochrony powietrza dla strefy lubelskiej, gmina Biała Podlaska zakwalifikowana została do strefy lubelskiej, w której stwierdzono przekroczenie poziomu stężeń warunkujących ochronę zdrowia, tj. dopuszczalnego 24-godzinnego dla pyłu PM10. Program gospodarki niskoemisyjnej uwzględnia działania z zakresu redukcji emisji gazów cieplarnianych, zwiększenie udziału energii pochodzącej ze źródeł odnawialnych oraz podniesienie efektywności energetycznej. W zakresie możliwym do realizacji na poziomie gminy, w/w działania uwzględnione zostały w zapisach projektu Planu poprzez ustalenia w zakresie zasad ochrony środowiska, przyrody i krajobrazu oraz zasad modernizacji, rozbudowy i budowy systemów infrastruktury technicznej.

W zakresie możliwym do realizacji na poziomie gminy, w/w działania uwzględnione zostały w zapisach projektu Planu poprzez ustalenia w zakresie zasad ochrony środowiska, przyrody i krajobrazu oraz zasad modernizacji, rozbudowy i budowy systemów infrastruktury technicznej.

W ramach planu miejscowego uwzględniono akty prawa międzynarodowego dotyczące ochrony środowiska, a także przepisy prawa krajowego i lokalnego.

Powyższe programy oraz przepisy prawa zostały, w zależności od potrzeb, przywołane w rozdziale 5.

3. ISTNIEJĄCY STAN ŚRODOWISKA ORAZ POTENCJALNE ZMIANY STANU W PRZYPADKU BRAKU REALIZACJI MPZP

Analizowany obszar położony jest w zachodniej części gminy Biała Podlaska. Granice obszaru o pow. 9,25 ha². od zachodu sąsiaduje z terenem lasu, od północy i wschodu z terenami rolnymi od których oddziela go ul. Działkowa i ul. Podleśna, od strony południowej teren granicy z ogródkami działkowymi.



Rysunek 4 Położenie obszaru objętego opracowaniem
(opracowanie własne na podstawie fotoplanu www.geoportal.gov.pl)

Obszar planu jest terenem zadrzewionym i zakrzewionym, charakteryzuje się znaczącymi walorami przyrodniczymi i krajobrazowymi.

Z trzech stron posiada dostęp do dróg publicznych dojazdowych, najbliższa droga główna ruchu przyspieszonego przebiega około 0,5 km na południe od opisywanego terenu.

Obszar opracowania posiada dostęp do sieci energetycznej, a w odległości 0,5 km poprowadzona jest również sieć wodociągowa.

Analizowany obszar znajduje się poza zasięgiem obszarów objętych formami ochrony środowiska, nie buduje struktury systemu przyrodniczego gminy.

Brak jest zidentyfikowanych ostoje flory naczyniowej, fauny (ostoje flory naczyniowej i fauny o znaczącej i kluczowej randze dla zachowania bioróżnorodności).

Zmiana sposobu użytkowania terenu związana z jego ew. zagospodarowaniem pod ogródki działkowe spowodowałaby rozdrobnienie terenu, wygradzenie małych powierzchniowo działek i zabudowę ich małymi obiektami budowlanymi – domki oraz zbiornikami na nieczystości ciekłe. Z jego walorów przyrodniczych korzystaliby użytkownicy ogródków w sezonie głównie wiosenno-letnim. Powyższe ograniczyłoby możliwość wykorzystania terenu przez przyszłych właścicieli w okresie całorocznym.

Szczegółowe informacje o stanie i funkcjonowaniu środowiska zamieszczono kursywą w ramach oceny poszczególnych elementów ujętych w niniejszym opracowaniu, w rozdziale 5.

4. CHARAKTERYSTYKA USTALEŃ PLANU

Nadrzędnym celem projektu miejscowego planu, zgodnie z art. 14 ust. 1 ustawy o planowaniu i zagospodarowaniu przestrzennym, jest ustalenie przeznaczenia terenów oraz określenie sposobów ich zagospodarowania i zabudowy. Argumentem przemawiającym za podjęciem uchwały intencyjnej

był fakt, iż znaczna część terenu w obowiązującym mpzp przeznaczona została na tereny ogródków działkowych bez prawa realizacji zabudowy mieszkaniowej. W sąsiedztwie występuje już zabudowa mieszkaniowa. Celem sporządzenia miejscowego planu jest dokonanie zmian ustaleń obowiązującego miejscowego planu w zakresie terenów ogródków działkowych poprzez wprowadzenie możliwości realizacji zabudowy. Drugim celem sporządzenia planu jest ustalenie nowych zasad zabudowy i zagospodarowania pozwalających na podział działek i ich zabudowę przy zachowaniu ładu przestrzennego i ochrony środowiska.

Ustalenia planu miejscowego obejmują zapisy ogólne (odnoszące się do całości obszaru) oraz odwołujące się do tych ustalenia szczegółowe. W projekcie planu określono m.in. warunki zabudowy oraz zasady kształtowania krajobrazu i ochrony środowiska.

Przeznaczając w planie cały obszar na teren zabudowy mieszkaniowej jednorodzinnej wolnostojącej, i we fragmencie na teren usług sportu i rekreacji lub gastronomi lub handlu, zakłada się ochroną dużej powierzchni biologicznie czynnej z zachowaniem istniejących zadrzewień, realizację sieci wodociągowej i kanalizacyjnej oraz stosowanie odnawialnych źródeł energii do ogrzewania budynków i wody użytkowej. Zabudowa realizowana w oparciu o plan powstawać będzie na terenach położonych w sąsiedztwie dróg wyposażonych w podstawową infrastrukturę techniczną. Zapisy planu umożliwią zachowanie wysokich walorów przyrodniczych i krajobrazowych.

Szczegółowe ustalenia planu oraz ich wpływ na poszczególne komponenty środowiska omówiono w kolejnym rozdziale.

5. PROGNOZA ODDZIAŁYWANIA USTALEŃ PLANU NA ŚRODOWISKO

W niniejszym rozdziale określono, przeanalizowano i dokonano oceny stanu istniejącego i przewidywanych przekształceń środowiska mogących wystąpić na skutek realizacji sformułowanych w planie zapisów. Podstawowym celem prognozy jest identyfikacja znaczących oddziaływań na środowisko zarówno pozytywnych, jak i negatywnych. Zgodnie z Ustawą z dnia 3 października 2008 r. o udostępnianiu informacji o środowisku i jego ochronie, udziale społeczeństwa w ochronie środowiska oraz o ocenach oddziaływania na środowisko² projekt planu miejscowego, nie może zostać przyjęty (o ile nie zachodzą przesłanki, o których mowa w art. 34 Ustawy z dnia 16 kwietnia 2004 r. o ochronie przyrody), jeżeli ze strategicznej oceny oddziaływania na środowisko wynika, że może on znacząco negatywnie oddziaływać na obszar Natura 2000 (art. 55 ust. 2).

Rozporządzenie Rady Ministrów z 2019 r. w sprawie przedsięwzięć mogących znacząco oddziaływać na środowisko³ określa katalog przedsięwzięć, które mogą zawsze znacząco lub potencjalnie znacząco oddziaływać na środowisko. Plan nie przesądza o realizacji tego typu przedsięwzięć. W przypadku ich realizacji, zgodnie z ww. rozporządzeniem, będą one wymagały uzyskania decyzji o środowiskowych uwarunkowaniach realizacji przedsięwzięcia.

² Ustawa z dnia 3 października 2008 r. o udostępnianiu informacji o środowisku i jego ochronie, udziale społeczeństwa w ochronie środowiska oraz o ocenach oddziaływania na środowisko (t.j. Dz. U. z 2024 r. poz. 1112)

³ Rozporządzenie Rady Ministrów z dnia 10 września 2019 r. w sprawie przedsięwzięć mogących znacząco oddziaływać na środowisko (Dz.U.2019.1839).

Szczegółowe ustalenia planu oraz ich wpływ na poszczególne komponenty środowiska omówiono w kolejnym rozdziale. Informacje o obecnym stanie i funkcjonowaniu środowiska wyróżniono kursywą.

5.1. Sposób uwzględnienia celów ochrony przyrody w projekcie planu

Obszar opracowania położony jest poza obszarowymi formami ochrony przyrody, a w jego granicach nie występują obiekty objęte ochroną prawną na mocy ustawy o ochronie przyrody⁴ – pomniki przyrody.

Najbliższe tereny objęte obszarowymi formami ochrony przyrody stanowią (Rys. 7):

- *Najbliższy rezerwat przyrody położony jest w gminie Leśna Podlaska odległości ok. 8 km od granicy obszaru opracowania;*
- *Najbliższy użytek ekologiczny występuje w odległości około 2 km.*

Zmiany w strukturze przestrzennej wyznaczone w projekcie Planu są zgodne z ustaleniami studium uwarunkowań i kierunków zagospodarowania przestrzennego gminy Biała Podlaska i zachowują ograniczenia i wskazania ekofizjograficzne. W projekcie planu przyjęto znacznie niższe wskaźniki zabudowy niż dopuszczone „Studium”.

W niniejszej prognozie ocenia się skutki, mogące wynikać z projektowanego przeznaczenia terenu określonego w projekcie planu miejscowego, które mogą wpływać na wprowadzanie gazów i pyłów do powietrza, wytwarzanie odpadów, wprowadzanie ścieków do wód lub do ziemi, emitowanie hałasu i pól elektromagnetycznych oraz powodować ryzyko wystąpienia awarii. Analogicznie ocenia się skutki wpływu realizacji ustaleń projektu miejscowego planu zagospodarowania przestrzennego na powierzchnię ziemi, glebę, wody powierzchniowe i podziemne, klimat, zwierzęta i rośliny. Na tym etapie, możliwe jest jedynie wstępne oszacowanie wpływu na środowisko, potwierdzenie lub wykluczenie potencjalnego negatywnego oddziaływania.

Projekt planu nie przewiduje lokalizacji inwestycji zaliczanych do mogących znacząco oddziaływać na środowisko, określonych na podstawie Rozporządzenia Ministra Środowiska z dnia 9 listopada 2010 roku w sprawie przedsięwzięć mogących znacząco oddziaływać na środowisko (t.j. Dz. U. z 2019 poz. 1839).

W obszarze opracowania projekt planu ustala następujące przeznaczenie terenów:

MNW – teren zabudowy mieszkaniowej jednorodzinnej wolnostojącej.

- przeznaczenie dopuszczalne: usługi lokalizowane w lokalach zrealizowanych w budynkach mieszkalnych jednorodzinnych.
- w ramach funkcji terenu dopuszcza się lokalizację budynków mieszkalnych, garażowych, gospodarczych,
- dopuszcza się lokalizację usług wyłącznie nieuciążliwych realizowanych w lokalach;

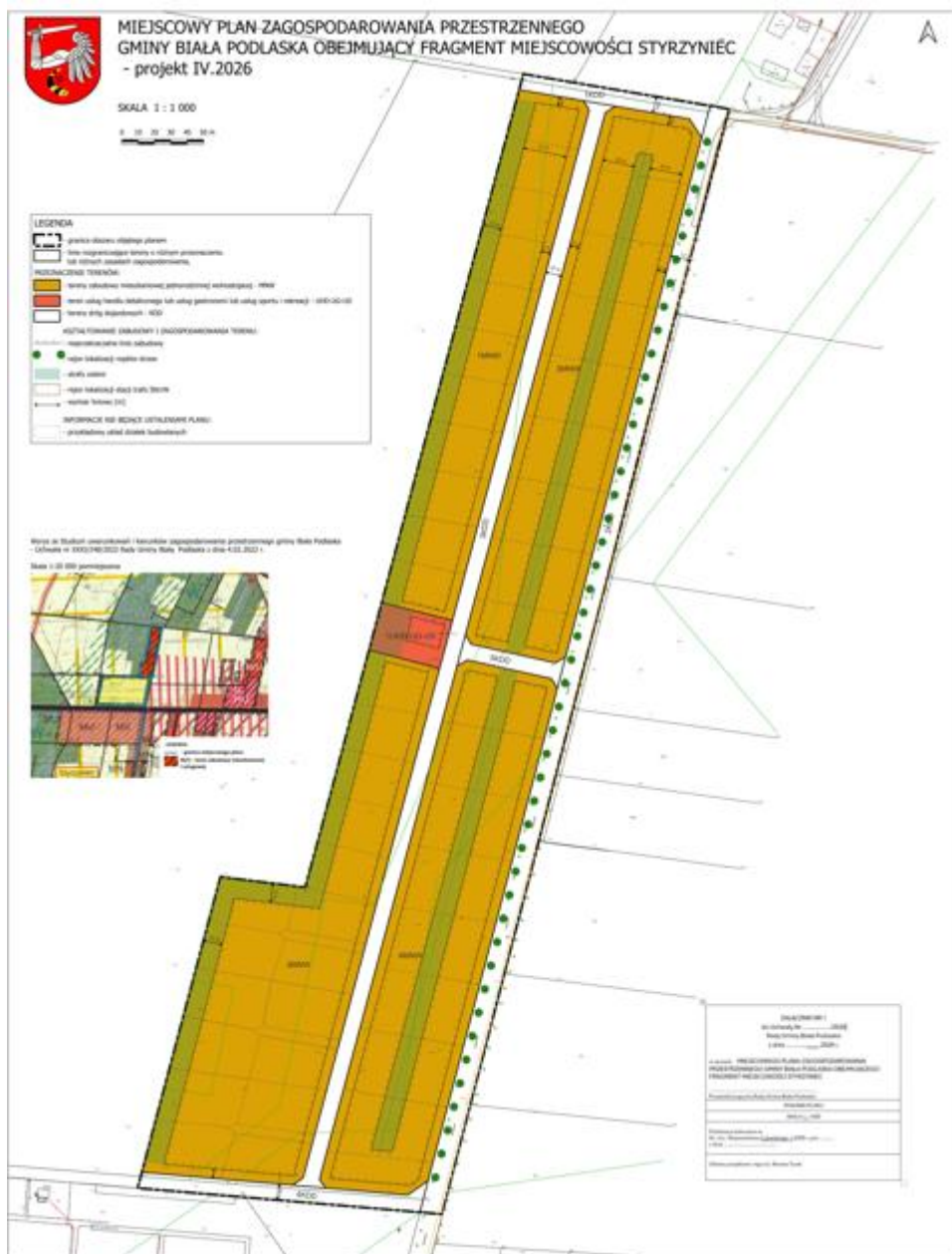
⁴ Patrz: Ustawa z dnia 16 kwietnia 2004 r. o ochronie przyrody (tj. Dz.U. 2024.1478 t.j.).

- dopuszczenie lokalizacji jako obiektów uzupełniających i towarzyszących funkcji podstawowej: zieleni urządzonej, sieci i urządzeń uzbrojenia terenów, a także innych obiektów służących funkcji zabudowy mieszkaniowej jednorodzinnej;

UHD-UG-US - teren usług handlu detalicznego lub usług gastronomi lub usług sportu i rekreacji

- dopuszczenie lokalizacji jako obiektów uzupełniających i towarzyszących funkcji podstawowej: zieleni urządzonej, sieci i urządzeń uzbrojenia terenów,
- usługi z zakresu sportu i rekreacji, gastronomi w formie urządzeń i obiektów terenowych lub obiektów małej architektury i pawilonów, ogródków jordanowskich, ogródków gastronomicznych, boisk, placów zabaw i innych urządzeń terenowych niekubaturowych.

KDD - teren drogi dojazdowej - publicznej gminnej.



Rysunek 5. Projekt mpzp gminy Biała Podlaska obejmującego fragment miejscowości Strzyżyniec.

Realizacja ustaleń projektu Planu wpływać będzie lokalnie na stan i jakość środowiska. Skutkiem realizacji planowanej zabudowy w ramach funkcji, które przeznacza projekt Planu, będzie utrata części powierzchni biologicznie czynnej, wzrost natężenia hałasu, wzrost emisji zanieczyszczeń do powietrza, wzrost ilości pobranej wody i ilości wytworzonych ścieków oraz odpadów komunalnych.

Zmiany w strukturze przestrzennej wyznaczone w projekcie Planu są zgodne z ustaleniami studium uwarunkowań i kierunków zagospodarowania przestrzennego gminy Biała Podlaska.

W niniejszej Prognozie skupiono się wyłącznie na ocenie wpływu na środowisko zmian przeznaczenia terenu wprowadzanych projektem mpzp.

W stosunku do ustaleń w obowiązującym dokumencie planistycznym oraz istniejącego zainwestowania terenów, zmiany w zagospodarowaniu dotyczą:

- powiększenia terenu zabudowy (w mniejszym stopniu niż wynika to z obowiązującego Studium uwarunkowań i kierunków zagospodarowania przestrzennego gminy Biała Podlaska);
- zmniejszenie powierzchni biologicznie czynnej;
- zmniejszenie ilości drzew i krzewów;
- zmiany przeznaczenia terenu wskazanego pod ogródki działkowe na tereny zabudowy mieszkaniowej jednorodzinnej wolnostojącej i usług sportu i rekreacji lub gastronomii lub handlu;
- wyznaczenie terenów infrastruktury technicznej, dopuszczenie stacji transformatorowej, stacji telefonii komórkowej, odnawialnych źródeł energii;
- wyznaczenie nowego układu komunikacyjnego.

Projekt Planu obejmuje tereny niezabudowane w obecnym planie miejscowym przeznaczone pod ogródki działkowe (dotychczas niezrealizowane) i przeznacza je pod ekstensywną zabudowę mieszkaniową jednorodziną wolnostojącą. Są to tereny zadrzewione i zakrzewione, nie użytkowane rolniczo, o 100% udziale powierzchni biologicznie czynnych. Tereny te położone są pomiędzy istniejącymi lecz nie wybudowanymi drogami gminnymi.

Lokalizacja zabudowy mieszkaniowej i usługowej, wiązać się będzie głównie z zajęciem powierzchni biologicznie czynnej, wycinką części drzew i krzewów, a także z powstawaniem odpadów komunalnych.

Projekt planu sankcjonuje istniejące na przedmiotowym obszarze drogi publiczne. Dodatkowo w projekcie planu ustalono przebieg jednej nowej drogi publicznej, w taki sposób aby obsługiwała ona maksymalną ilość działek budowlanych. Przewidywane skutki realizacji postanowień projektu planu na jakość i funkcjonowanie środowiska będą wynikać z budowy i ewentualnej przebudowy dróg i związanych z tym przekształceń powierzchni ziemi, zmian w zakresie odprowadzania wód opadowych i ograniczenia powierzchni biologicznie czynnej. Negatywne skutki ustaleń planu na środowisko wynikające z użytkowania dróg przez pojazdy, takie jak: ryzyko przedostawania się do środowiska glebowo-wodnego substancji ropopochodnych, hałas komunikacyjny, generowanie drgań i wzrost emisji spalin, będą miały miejsce jedynie w przypadku zwiększenia natężenia ruchu pojazdów.

Projekt dokumentu dopuszcza realizację stacji transformatorowych. Tego typu obiekty emitują pole elektromagnetyczne o stosunkowo niewielkim zasięgu. W związku z powyższym, lokalizacja tego typu

inwestycji w zakresie, w jakim zakłada projekt Planu, nie powinna stanowić znaczących ograniczeń w zagospodarowaniu i zabudowie terenów budowlanych, a także dla zdrowia i życia ludzi.

Projekt planu sankcjonuje istniejące drogi publiczne. Dodatkowo ustala przebieg nowej drogi publicznej, które ma za zadanie zapewnić obsługę komunikacyjną nowych działek inwestycyjnych. Przewidywane skutki realizacji postanowień projektu planu na jakość i funkcjonowanie środowiska będą wynikać z budowy i ewentualnej przebudowy dróg i związanych z tym przekształceń powierzchni ziemi, zmian w zakresie odprowadzania wód opadowych i ograniczenia powierzchni biologicznie czynnej. Negatywne skutki ustaleń planu na środowisko wynikające z użytkowania dróg przez pojazdy, takie jak: ryzyko przedostawania się do środowiska glebowo-wodnego substancji ropopochodnych, hałas komunikacyjny, generowanie drgań i wzrost emisji spalin, będą miały miejsce jedynie w przypadku zwiększenia natężenia ruchu pojazdów.

5.2. Wpływ na rośliny, grzyby oraz różnorodność biologiczną

Przedmiotowy obszar położony jest poza siecią powiązań ekologicznych. Realizacja ustaleń planu będzie w niewielkim stopniu wpływać na świat roślin.

Ze względu na obowiązujący na analizowanym terenie mpzp, ocenia się, iż nowe ustalenia planistyczne nie wpłyną znacząco negatywnie na bioróżnorodność terenu. Konfrontując ustalenia projektu Planu do ustaleń obowiązującego mpzp należy stwierdzić z dużym prawdopodobieństwem, że realizacja ustaleń projektu planu będzie wywierać nieznaczny wpływ na funkcjonowanie świata roślin i zwierząt, a tym samym na bioróżnorodność.

Zmiana przeznaczenia terenu wynika z wniosku właściciela nieruchomości to jest gminy. Projekt planu nakłada obowiązek zachowania minimalnego wskaźnika powierzchni biologicznie czynnej 50%, co ma na celu zapewnienie niezbędnego minimum dla utrzymania różnorodności biologicznej poszczególnych terenów. Dodatkowo projekt planu wprowadza strefę zieleni w celu wykluczenia jej zabudowy i zachowania jak największej ilości istniejącej zieleni naturalnej w jednym kompleksie. Projekt mpzp wprowadza szczegółowe parametry zagospodarowania i użytkowania terenu tj. wielkość wskaźnika powierzchni zabudowy działki budowlanej, minimalny wskaźnik powierzchni biologicznie czynnej na terenie działki budowlanej, minimalny wskaźnik intensywności zabudowy, maksymalny wskaźnik intensywności zabudowy.

Projekt planu posługuje się również narzędziami planistycznymi jakimi są nieprzekraczalne linie zabudowy. Linie zabudowy zaprojektowano tak, aby nowe budynki powstawały jak najbliżej dróg, co w efekcie przyczyni się do ukształtowania ładu przestrzennego, a w konsekwencji zmniejszy się ilość terenów przeznaczonych na podjazdy, parkingi i dojścia do budynków.

Na skutek realizacji zabudowy i zagospodarowania działek budowlanych pojawią się gatunki obce w formie kwitnących krzewów i roślin oraz drzew ozdobnych obcego pochodzenia. Tereny o nieprzekształconej lub częściowo tylko przekształconej wierzchniej warstwie gleby są i pozostaną siedliskiem edafonu (drobne organizmy roślinne i zwierzęce, których obecność korzystnie wpływa na żyzność i zasobność przypowierzchniowej warstwy gleby, warunkując tym samym bioróżnorodność środowiska).

W planie ustalono zakaz wprowadzania gatunków inwazyjnych, szybko rozprzestrzeniających się, co chroni sąsiadujący kompleks leśny przed zagrożeniem ekspansji gatunków obcych.

5.3. Wpływ na ludzi i zwierzęta

Obecny sposób zagospodarowania terenu – naturalne zarośla, gałęzie, liście, sprzyja występowaniu pospolitych gatunków drobnych ssaków i bezkręgowców związanych z terenami otwartymi i zadrzewionymi. Na terenie obszaru planu oraz w jego bezpośrednim sąsiedztwie występują gatunki synantropijne ptaków i ssaków. Czasowy oraz ograniczony przestrzennie, niekorzystny wpływ na organizmy żywe, w tym na zwierzęta, wystąpi na etapie realizacji inwestycji, wymagających prowadzenia prac budowlanych z wykorzystaniem ciężkiego sprzętu. Działania te mogą się wiązać z generowaniem hałasu (silniki pracujących maszyn) oraz zniszczeniem pokrywy roślinnej w obrębie części terenu, co skutkować może czasowym wycofywaniem się z tych terenów poszczególnych gatunków zwierząt. Przewiduje się jednak, że niekorzystne oddziaływania ustąpią po zakończeniu prac budowlanych i nie będą wpływać w sposób długofalowy na kształtowanie charakteru lokalnej fauny. Wraz z napływem nowych mieszkańców, na terenie planu mogą pojawić się zwierzęta domowe tj. koty i psy oraz mniej typowe zwierzęta tj. chomiki, gryzonie, płazy, egzotyczne ptaki, przy czym te ostatnie nie powinny przemieszczać się poza budynki w których będą przetrzymywane.

Niemniej stwierdza się, że realizacja ustaleń dokumentu będzie w niewielkim stopniu wpływać na świat zwierząt. Nie przewiduje się istotnych negatywnych oddziaływań na ekosystemy i różnorodność biologiczną wynikających z realizacji ustaleń projektu planu.

W planie ustalono przeznaczenie większość obszaru pod zabudowę mieszkaniową jednorodziną i drogi, w nieznaczej części pod usługi sportu i rekreacji, lub gastronomi lub handlu, dla zabudowy mieszkaniowej ustalono minimalny udział powierzchni biologicznie czynnej na poziomie 50%, dla zabudowy usługowej ustalono minimalny udział powierzchni biologicznie czynnej na poziomie 70%.

W projekcie Planu zostały określone nieprzekraczalne linie zabudowy liczone od linii rozgraniczającej tereny komunikacji. Przestrzeganie tego zapisu znacznie zmniejszy odczuwanie uciążliwości, których źródłem jest komunikacja samochodowa.

W zakresie ochrony przed promieniowaniem elektromagnetycznym projekt mpzp nakazuje utrzymanie dopuszczalnych poziomów pól elektromagnetycznych w środowisku, zgodnie z przepisami odrębnymi. W związku z powyższym, lokalizacja tego typu inwestycji w zakresie, w jakim zakłada projekt Planu, nie powinna oddziaływać negatywnie na zdrowie i życie ludzi. W celu ochrony warunków akustycznych, spełniających kryteria w dziedzinie akustyki środowiska, projekt planu zawiera odpowiednie ustalenia w zakresie kształtowania komfortu akustycznego w środowisku, chroniące przed ewentualnymi uciążliwościami.

Korzystny jest również zapis w projekcie planu, zakazujący budowy zakładów stwarzających zagrożenie dla życia i zdrowia ludzi, a w szczególności stwarzających zagrożenie występowania poważnych awarii przemysłowych, w rozumieniu przepisów odrębnych.

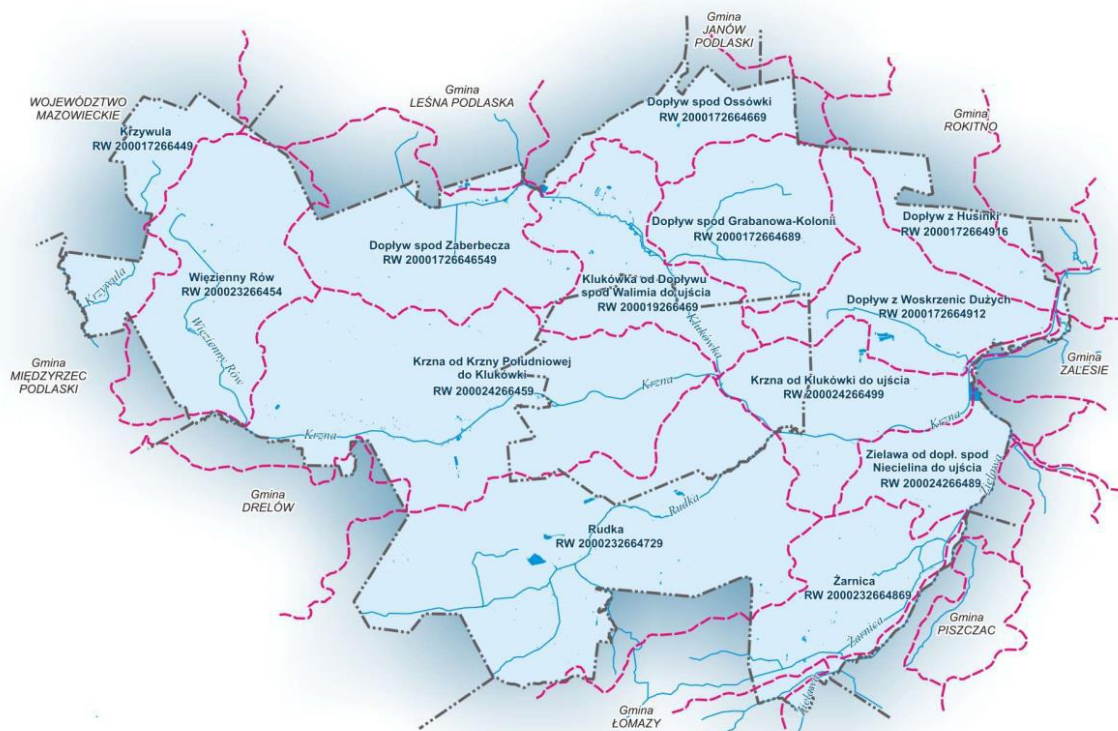
Korzystny wpływ na faunę oraz różnorodność biologiczną na obszarze planu będą miały ustalenia dotyczące przeznaczenia terenu i wynikającego stąd zachowania istniejącej zieleni, a zwłaszcza grup drzew (stref zieleni); utrzymanie wysokiego wskaźnika PBC; ustalenia dotyczące rozwiązań zwiększających zdolność retencyjną terenu oraz nakaz stosowania rozwiązań. Realizacja tych ustaleń skutkować będzie utrzymaniem atrakcyjnych siedlisk fauny (ptaków, owadów i drobnych ssaków) i zachowaniem istniejących - wewnętrznych i zewnętrznych - powiązań przyrodniczych.

Reasumując - nie przewiduje się powstania znaczącego negatywnego oddziaływania (w tym oddziaływania bezpośredniego, pośredniego, wtórnego, skumulowanego, krótko-, średnio- i długoterminowego, stałego ani chwilowego) ustaleń planu na zwierzęta oraz różnorodność fauny na obszarze planu. Przyjęte ustalenia pozwolą na zachowanie atrakcyjnych siedlisk bytowania oraz migracji fauny i nie będą miały negatywnego wpływu na warunki na terenach pozostających w sąsiedztwie obszaru planu.

5.4. Wpływ na wody

Obszar opracowania znajduje się w udokumentowanym GZWP nr 224 „Subzbiornik Podlasie”. GZWP nr 224 jest to główny zbiornik o typie porowym powstały na utworach z czwartorzędu, neogenu, paleogenu. Wodoprzewodność waha się od 100 do 3500 m²/d. Jakość wód przypisano na przeważającym obszarze do klasy II, lokalnie III, natomiast trzeba mieć na uwadze, że wymagają prostego uzdatnienia do celów pitnych. Stężenia głównych składników fizyczno-chemicznych wód podziemnych ogólnie mieszczą się w granicach stężeń dla wód do picia. Stwierdzono przekroczenia dopuszczalnych stężeń związków żelaza i manganu dla wód do picia (związki te należą do naturalnych składników wód podziemnych).

Rozpatrywany teren, na terenie równiny podlaskiej, nizina łukowska. Teren położony jest w zlewni oznaczonej kodem JCWP RW200024266459 Krzna od Krzny Południowej do Klukówki.



Rysunek(Rys. 6).Rozmieszczenie JCWP na terenie gminy Biała Podlaska.

Na terenie niemal całej gminy, górne lustro wód podziemnych występuje płytko, do 5 m p.p.t. Tylko miejscami, w północnej części gminy, głębokość ta sięga kilkunastu metrów. Na terenie gminy znajduje się trzeciorzędowy Subzbiornik Podlasie, o powierzchni 1000 km² oraz zasobach dyspozycyjnych ok. 15 000 m³/d, położony ok. 90 m pod powierzchnią terenu. Najczęściej wykorzystywane są trzeciorzędowy i czwartorzędowy poziomy wodonośne. W poziomie trzeciorzędowym występuje kilka warstw wodonośnych, w utworach miocenijskich i oligocenijskich, o wydajności z jednej studni w granicach 30–100 m³/h. Warstwy poziomu czwartorzędowego pozwalają na osiągnięcie wydajności 30–60 m³/h z jednej studni. Wody trzeciorzędowe są lepszej jakości, ale również mogą wymagać uzdatniania ze względu na dużą zawartość związków żelaza i manganu.

Tereny położone poza obszarami zagrożenia powodziowego.

Na terenie planu nie występują wody płynące ani stojące.

Na terenie projektu planu nie ma ogólnodostępnych ujęć wód podziemnych.

Ważnym zagadnieniem jest jakość wód opadowych i roztopowych na terenach zurbanizowanych która zależy jest szczególnie od rodzaju i lokalizacji nawierzchni kształtującej odpływ. W granicach obszaru wody z ciągów pieszych spływają na tereny zieleni. Większość wód opadowych infiltruje bezpośrednio do gruntu co jest cenne dla istniejącej cennej roślinności.

Realizacja ustaleń projektu miejscowego planu, nie przyczyni się do pogorszenia lub znacznego naruszenia zasobów wód, zarówno powierzchniowych, jak i podziemnych występujących na terenie gminy Biała Podlaska.

Nie prognozuje się negatywnych oddziaływań na wody powierzchniowe z uwagi na znaczne oddalenie od sieci hydrograficznej. W planie wykluczono realizację funkcji innej niż mieszkaniowa i usługowa nieuciążliwa, wykluczono:

- 1) lokalizowanie przedsięwzięć mogących zawsze znacząco oddziaływać na środowisko oraz przedsięwzięć mogących potencjalnie znacząco oddziaływać na środowisko, przy czym zakaz nie dotyczy zgodnych z przeznaczeniem oraz zasadami zagospodarowania terenu ustalonymi w planie miejscowym: obiektów, sieci i urządzeń infrastruktury technicznej oraz dróg;*
- 2) lokalizowania zakładów o zwiększonym lub dużym ryzyku wystąpienia poważnych awarii;*
- 3) składowania i magazynowania substancji niebezpiecznych*

Dodatkowo projekt planu wprowadza regulacje w zakresie infrastruktury technicznej, w tym gospodarowania ściekami oraz wodami opadowymi i roztopowymi, w grupie których wymienia się:

- 1) konieczność zachowania powierzchni przepuszczalnych w stopniu umożliwiającym infiltrację do gruntu wód opadowych i roztopowych na użytkowanym terenie*
- 2) konieczność stosowania rozwiązań zwiększających zdolność retencyjną terenu, w tym takich jak np.: ogrody deszczowe, stawy lub niecki bioretencyjne, komory drenażowe, skrzynki korzeniowe lub nawierzchnie przepuszczalne, dostosowanych do lokalnych warunków gruntowo-wodnych oraz z uwzględnieniem przepisów odrębnych w zakresie ochrony przyrody;*
- 3) zakaz prowadzenia odwodnień i innych robót powodujących trwałe obniżenie poziomu wód podziemnych lub ograniczenie zasilania poziomów wodonośnych, jeżeli służą innym celom niż ochrona przyrody i racjonalna gospodarka wodna;*
- 4) ustalenie odprowadzania ścieków do sieci kanalizacyjnej*

5) *dopuszczenie stosowania rozwiązań indywidualnych w zakresie odprowadzania ścieków przy zachowaniu wymogów przepisów odrębnych.*

Zagospodarowanie terenu w sposób określony w projekcie miejscowego planu nie będzie generować negatywnego oddziaływania na środowisko wód powierzchniowych oraz nie będzie kolidować z polityką ochrony wód. Zauważa się brak ingerencji w strefy nadwodne. Najbardziej prawdopodobnym zagrożeniem dla jakości wód są zanieczyszczenia powstające w wyniku awarii systemów infrastruktury technicznej, jak również zagrożenia związane z wypadkami komunikacyjnymi, które pośrednio stwarzają zagrożenie dla wód powierzchniowych.

W trosce o zachowanie standardów jakości środowiska projekt planu miejscowego zakazuje lokalizacji zakładów stwarzających zagrożenie dla życia i zdrowia ludzi, a w szczególności zakładów stwarzających zagrożenie występowania poważnej awarii przemysłowej.

W dobie postępujących zmian klimatycznych i towarzyszącemu deficytowi wody szczególnie znaczenia ma kształtowanie potencjału retencyjno-infiltracyjnego m.in. poprzez utrzymywanie, tworzenie i ochronę funkcji gromadzenia i zagospodarowania wód opadowych lub ich infiltracji, przeciwdziałania powstawaniu wysp ciepła, zwiększenia bioróżnorodności, a przy tym poprawy estetyki obszarów poddawanych zabudowie.

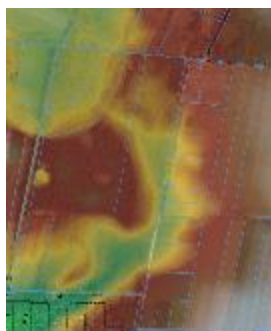
Rozwiązania w zakresie gospodarki wodno-ściekowej określono w planie w sposób prawidłowy.

Nie przewiduje się, aby przyjęte w projekcie planu ustalenia skutkowały wystąpieniem znacząco negatywnego oddziaływania na wody – bezpośredniego, pośredniego, wtórnego. W obszarze możliwe jest wystąpienie, krótkoterminowego, średnioterminowego, długoterminowego, lub chwilowego niekorzystnego oddziaływania na wody gruntowe w przypadku prowadzenia prac budowlanych. Oddziaływanie to nie powinno mieć charakteru trwałego.

5.5. Wpływ na powierzchnię ziemi

Ukształtowanie terenu

Teren opracowania jest płaski, rzędne rozpatrywanego obszaru wahają się w granicach ok. 153,5-155,9 m n.p.m. Analizowany obszar to teren nachylony w stronę wschodnią ku rzeki Krzna. Spadki terenu na ogół są niewielkie, chociaż zarysowują się niewielkie wzniesienia antropogenicznych form przekształcenia terenu – dróg.



Rysunek 7 Rzeźba terenu w rejonie opracowania (na podstawie geoportal.gov.pl)



Rysunek: Powyżej pionowy przekrój obszaru objętego planem.

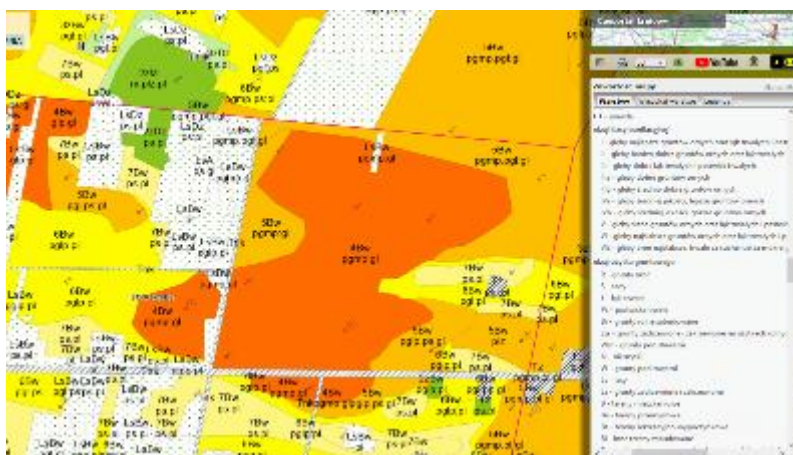
Nie przewiduje się dalszych poważniejszych, antropogenicznych zmian w ukształtowaniu terenu. Sposób zagospodarowania terenu nie ulegnie zmianie. W toku realizacji prac budowlanych może zaistnieć konieczność wykonania wykopów budowlanych. Dojdzie wtedy do zmian w strukturze morfologicznej obszaru. Po zakończeniu realizacji inwestycji teren zostanie przywrócony do stanu sprzed ingerencji.

Budowa geologiczna i warunki budowlane

Gleby na terenie gminy Biała Podlaska są pod względem genetycznym ściśle związane z podłożem (warunki geologiczne i geomorfologiczne), typem roślinności oraz działalnością człowieka. Największe powierzchnie pokrywają gleby na podłożu piaszczystym gliniastym lekkim pylastym i piaszczystym luźnym. W części północnej obszaru opracowania występują piaski i piaski ze żwirami wodnolodowcowymi Osady wodnolodowcowe (fluwioglacjalne, rzeczno-lodowcowe, sandrowe). Stratygrafia - zlodowacenie Odry. W południowej części występują piaski, żwiry i mułki wodnolodowcowe. Osady wodnolodowcowe (fluwioglacjalne, rzeczno-lodowcowa, sandrowe). Stratygrafia - zlodowacenie Warty. Roślinnością naturalną terenów zajętych przez te gleby są lasy i bory – znaczne tereny są nadal porośnięte przez te zbiorowiska.

Na obszarze analizowanym występują grunty rolne niskich klas gleb RIVa,RIVb,RV,RVI

Gleby występujące na terenie sporządzanego planu:



Rysunek 8 Mapa glebowo-rolnicza (źródło geoportal.gov.pl)

W granicach obszaru objętego planem występuje grunt zadrzewione, nieprzekształcone przez człowieka, za wyjątkiem dróg. Ze względu na brak zainwestowania obszaru Planu zakłada się, iż oddziaływanie negatywne na powierzchnię ziemi wiązać się będzie z realizacją zabudowy kubaturowej dopuszczonej ustaleniami projektu mpzp. W wyniku realizacji ustaleń planu mogą miejscowo nastąpić bezpośrednie i trwałe dalsze przekształcenia budowy geologicznej będące skutkiem realizacji obiektów infrastruktury.

Plan nie przewiduje realizacji przedsięwzięć mogących ingerować w głęboką strukturę budowy geologicznej, np. garaże podziemne.

W trakcie przygotowania i realizacji inwestycji, konieczne jest oszczędne korzystanie z terenu. Reasumując, prace związane z realizacją ustaleń projektu mpzp mogą spowodować lokalne i czasowe zmiany powierzchni ziemi, ograniczone do okresu trwania prac. Należy jednak założyć, iż po zakończeniu prac wszelkie niedogodności zostaną usunięte. Ocenia się, iż realizacja ustaleń planu nie spowoduje znaczącego negatywnego oddziaływania na powierzchnię ziemi.

5.6. Wpływ na gleby

W granicach obszaru opracowania nie stwierdzono występowania historycznych zanieczyszczeń ziemi zgodnie z rejestrem GDOŚ, ani bezpośrednich zagrożeń szkodą w środowisku lub szkody w środowisku wg rejestru GDOŚ⁵.

Oddziaływanie negatywne na powierzchnię ziemi wiązać się będzie z realizacją zabudowy kubaturowej dopuszczonej ustaleniami planu. Praca ciężkiego sprzętu wykorzystywanego m.in. do przygotowania terenu pod budowę tj. zdjęcia darniny, wykonania wykopów, robót ziemnych doprowadzić może do zmiany struktury gleby, do zagęszczenia powierzchni ziemi, zmniejszenia porowatości i powietrza glebowego. W fazie budowy dojść może również do zanieczyszczenia środowiska glebowego substancjami niebezpiecznymi pochodzącymi z niewłaściwie prowadzonych prac budowlanych (np. wycieki płynów eksploatacyjnych z maszyn, wycieki klejów, farb, zabrudzenie gleby resztkami pobudowlanymi w tym cementem, styropianem) lub zdarzeń drogowych z udziałem pojazdów przewożących materiały niebezpieczne.

Przyjęte w projekcie planu ustalenia nie wpłyną znacząco negatywnie na gleby w skali całego obszaru i nie będą powodowały niekorzystnego oddziaływania.

5.7. Wpływ na klimat oraz warunki wymiany powietrza

Obszar objęty opracowaniem, wg podziału Wosia (1996) leży w Podlasko-Poleskim regionie klimatycznym (XIX), który obejmuje cały obszar Polesia Lubelskiego oraz części Niziny Podlaskiej i Wysoczyzny Siedleckiej. Cechuje go relatywnie mała liczba dni z pogodą umiarkowaną ciepłą (119 w ciągu roku, w tym 70 pochmurnych) oraz umiarkowanie ciepłą z opadem (55 w roku). Na tym terenie,

⁵ Rejestr i mapa GDOŚ, dostępne pod adresem: <https://rejestry.gdos.gov.pl> i <https://geoserwis.gdos.gov.pl/mapy/> (odczyt październik 2025 r.)

jak na terenie całego kraju, przeważają wiatry zachodnie, a także południowo-zachodnie. Niosą one powietrze wilgotne, zimą cieplejsze, a latem chłodniejsze niż napływające ze wschodu. Ok. 12 dni w roku cechuje się występowaniem wiatrów silnych, a bardzo mało jest dni bezwietrznych. Klimat wykazuje wyraźne cechy kontynentalizmu, co przejawia się między innymi dużą roczną amplitudą temperatury (średnio 22°C), przewagą opadów w półroczu letnim, skróceniem okresów przejściowych (przedwiośnia, przedzima) i relatywnie krótkim okresem wegetacyjnym (ok. 210 dni ze średnią dobową powyżej 5°C). Lato jest długie i ciepłe, zima – długa i chłodna. Średnia roczna temperatura kształtuje się na poziomie 7°C. Najzimniejszym miesiącem jest styczeń (-4,1°C), a najcieplejszym – lipiec (18,2°C). Zima trwa od 101 do 110 dni. Roczna suma opadów wynosi 547 mm (średnia z wielolecia), z czego w półroczu letnim (V-X) spada 351 mm, a w półroczu zimowym (XI-IV) – 196 mm. Okres zalegania pokrywy śnieżnej wynosi ok. 80 dni. Tworzy się ona zazwyczaj na początku grudnia, a zanika w marcu. Najlepsze warunki topoklimatyczne występują na obszarach położonych wyżej, w północno-zachodniej części gminy (Swory, Cełujki, Pojelce). Panują tam dobre warunki termiczno-wilgotnościowe, duże usłonecznienie, rzadko występujące mgły i przeciętne opady atmosferyczne. Dobre i średnie warunki topoklimatyczne występują na terenach płaskich i zalesionych: przeciętne nasłonecznienie i dobre usłonecznienie, dobre stosunki termiczne, podwyższona wilgotność względna, wysokie opady (do 574 mm). Niekorzystne warunki topoklimatyczne występują w dolinach rzecznych i obniżeniach bezodpływowych: złe usłonecznienie, częste i długo zalegające mgły, niekorzystne warunki termiczne i wilgotnościowe, słaba wentylacja, inwersje termiczne.

Nie przewiduje się, aby zapisy planu w sposób wpłynęły na zmianę obecnych warunków mikroklimatycznych na obszarze i w jego sąsiedztwie.

5.8. Wpływ na zasoby naturalne (kopaliny)

W obszarze planu ani w jego sąsiedztwie nie występują udokumentowane złoża kopaliny. W związku z powyższym nie nastąpi oddziaływanie w tym zakresie.

5.9. Wpływ na ludzi

Wpływ na powietrze

Oddziaływanie negatywne bezpośrednie, krótkoterminowe, średnioterminowe i długoterminowe lokalne: wzrost natężenia ruchu samochodowego i pracy maszyn budowlanych na etapie realizacji nowych obiektów budowlanych, co ograniczy możliwość oczyszczania się powietrza, wzrost wytwórców „niskiej emisji”. Oddziaływanie pozytywne długoterminowe, bezpośrednie i stałe będzie miała realizacja zapisów planu dotyczących: wykorzystania do celów grzewczych paliw i technologii niepowodujących pogorszenia stanu środowiska oraz gwarantujących emisję spalin poniżej dopuszczalnych norm, w tym odnawialnych źródeł energii.

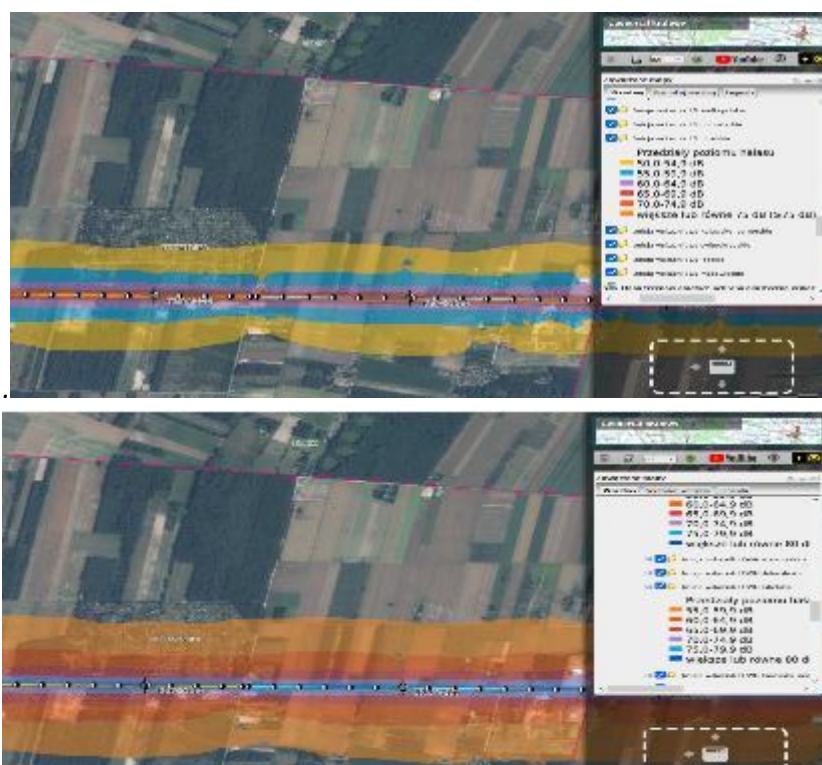
Wpływ na warunki akustyczne oraz emisję drgań

Ocenę poziomu hałasu na omawianym terenie sporządzono w oparciu o dane Strategicznej mapy

hałasu.

W granicach opracowania i w jego sąsiedztwie nie występują źródła hałasu drogowego oraz lotniczego. Z analizy emisji hałasu drogowego wynika, że najbliższym źródłem hałasu jest droga główna położona na południe od terenu planu, jednak hałas nie dociera do granic obszaru planu.

Na obszarze nie odnotowano występowania ponadnormatywnego hałasu tramwajowego, przemysłowego ani kolejowego.



Rysunek 9 Mapy emisji hałasu drogowego L_{DWN} oraz L_N

W Rozporządzeniu Ministra Środowiska z dnia 14 czerwca 2007 r. w sprawie dopuszczalnych poziomów hałasu w środowisku⁶, określone zostały dopuszczalne wartości hałasu drogowego i szynowego dla poszczególnych typów terenów.

Celem minimalizacji potencjalnych uciążliwości związanych z emisją hałasu nakazano zapewnienie standardu akustycznego w zakresie dopuszczalnego poziomu hałasu w środowisku, w rozumieniu przepisów odrębnych - dla terenu oznaczonego symbolem MNW jak dla terenów zabudowy mieszkaniowej jednorodzinnej.

Na etapie prowadzenia prac budowlanych przy realizacji infrastruktury technicznej lokalnie mogą wystąpić niekorzystne oddziaływania akustyczne i mechaniczne – chwilowe, krótkoterminowe, średnioterminowe. Oddziaływania te będą odwracalne i ustąpią po zakończeniu prac budowlanych.

⁶ Dz. U. z 2014 r. poz. 112

W wyniku realizacji ustaleń planu nie przewiduje się powstania nowych, istotnych źródeł stałego, długoterminowego lub średnioterminowego negatywnego wpływu w zakresie oddziaływań akustycznych i emisji drgań.

Zagrożenie promieniowaniem elektromagnetycznym

W obszarze analiz i bezpośrednio przy jego granicach nie występują napowietrzne linie elektroenergetyczne wysokiego i średniego napięcia.

W obszarze nie ma zlokalizowanych stacji bazowych telefonii komórkowej.

W projekcie planu ustalono realizację nowych i rozbudowę istniejących sieci elektroenergetycznych jako kablowych podziemnych.

Obiekty takie są możliwe do realizacji niezależnie od zapisów planu miejscowego. Zabezpieczenie przeciw ponadnormatywnemu promieniowaniu zapewniają przepisy odrębne⁷ wskazujące warunki sytuowania oraz poziom dopuszczalnego promieniowania, zapewniając w ten sposób korzystne warunki w tym zakresie.

Wytwarzanie odpadów

Na terenie planu w obszarze opracowania odpady zbierane są selektywnie poprzez segregację do odpowiednich pojemników rozlokowanych w budynkach, altanach i wiatach śmietnikowych. Podstawową masę odpadów wytwarzanych na terenie opracowania stanowią odpady komunalne, tj.: odpady związane z nieprzemysłową działalnością człowieka, powstające w gospodarstwach domowych np. takie jak: papier i tektura, tworzywa sztuczne, materiały tekstylne, szkło, metale, bioodpady.

Na etapie realizacji ustaleń projektu planu przewiduje się możliwość powstania odpadów budowlanych. Będą to głównie odpady z kategorii: masy ziemne, oraz odpady z budowy.

W planie zakazano składowania i magazynowania substancji niebezpiecznych oraz lokalizowania zakładów o zwiększonym lub dużym ryzyku wystąpienia poważnych awarii, zgodnie z przepisami odrębnymi z zakresu ochrony środowiska.

Nie przewiduje się powstawania znaczącego negatywnego oddziaływania, które mogłoby powstać w wyniku zbiórki i wywozu odpadów.

5.10. Wpływ na zabytki, krajobraz i dobra materialne

Na obszarze opracowania nie występują obiekty ani obszary objęte formami ochrony zabytków; nie występują obiekty ani tereny ujęte w gminnej ewidencji zabytków; nie występują podlegające

⁷ W tym m.in.:

Rozporządzenie Ministra Zdrowia z dnia 17 grudnia 2019 r. w sprawie dopuszczalnych poziomów pól elektromagnetycznych w środowisku (Dz. U. poz. 2448),

Rozporządzenie Ministra Klimatu z dnia 17 lutego 2020 r. w sprawie sposobów sprawdzania dotrzymania dopuszczalnych poziomów pól elektromagnetycznych w środowisku (t.j. Dz. U. z 2022 r. poz. 2630),

Rozporządzenie Ministra Rodziny, Pracy i Polityki Społecznej z dnia 12 czerwca 2018 r. w sprawie najwyższych dopuszczalnych stężeń i natężeń czynników szkodliwych dla zdrowia w środowisku pracy (Dz. U. poz. 1286 z późn. zm.)

ochronie dobra kultury współczesnej podlegające ochronie na podstawie ustawy o planowaniu i zagospodarowaniu przestrzennym⁸ oraz ustawy o ochronie zabytków i opiece nad zabytkami⁹.

Dla województwa lubelskiego nie zatwierdzono Audytu krajobrazowego województwa lubelskiego.

Zgodnie z ustaleniami planu jego obszar przeznaczony został na zabudowę mieszkaniową jednorodzinną wolnostojącą ekstensywną i usługi ze strefami zieleni, w tym strefą ekotonową wzdłuż lasu, ponadto obszar planu jest bardzo mały, w jego granicach powstanie około 3-4 rzędy działek budowlanych o dużych działkach (nie mniejszych niż 1200 m²), tym samym oddziaływania na zmiany w krajobrazie będą nieznaczne, co oznacza utrzymanie w maksymalnym stopniu dotychczasowego charakteru krajobrazu.

Reasumując - nie przewiduje się powstania znaczącego negatywnego oddziaływania (w tym oddziaływania bezpośredniego, pośredniego, wtórnego, skumulowanego, krótko-, średnio- i długoterminowego, stałego ani chwilowego) ustaleń planu na zabytki, krajobraz i dobra materialne na obszarze planu.

5.11. Ryzyko wystąpienia zagrożeń

Obszary narażone na niebezpieczeństwo powodzi

Według map zagrożenia powodziowego (Państwowe Gospodarstwo Wodne Wody Polskie 2020) obszar objęty opracowaniem znajduje się poza obszarami szczególnego zagrożenia powodzią, w tym:

- *obszarami, na których prawdopodobieństwo wystąpienia powodzi jest niskie i wynosi 0,2 %*
- *obszarami, na których prawdopodobieństwo wystąpienia powodzi jest średnie i wynosi 1%,*
- *obszarami, na których prawdopodobieństwo wystąpienia powodzi jest wysokie i wynosi 10%,*

W związku z brakiem szczególnego zagrożenia powodziowego na obszarze projekt planu nie wprowadza żadnych zapisów w tym zakresie.

Obszary narażone na osuwanie mas ziemnych

Zgodnie z rejestrem terenów zagrożonych ruchami masowymi, w granicach obszaru opracowania i w jego bezpośrednim sąsiedztwie nie występują tereny zagrożone ruchami masowymi.

W związku z brakiem występowania obszarów zagrożonych osuwaniem się mas ziemnych projekt planu nie wprowadza żadnych zapisów w tym zakresie.

Wystąpienia poważnych awarii przemysłowych

Na obszarze planu nie występują zakłady o dużym lub zwiększonym ryzyku wystąpienia awarii przemysłowej.

Dla całego obszaru planu zakazano lokalizowania zakładów o zwiększonym lub dużym ryzyku wystąpienia poważnych awarii.

⁸ Ustawa z dnia 27 marca 2002 r. o planowaniu i zagospodarowaniu przestrzennym (Dz.U.2024.1130 t.j.)

⁹ Ustawa z dnia 23 lipca 2003 r. o ochronie zabytków i opiece nad zabytkami (Dz.U.2024.11292)

W projekcie planu nie przewiduje się realizacji przedsięwzięć mogących powodować wystąpienie poważnych awarii przemysłowych. Planowane przeznaczenie nie powinno przyczyniać się do powstawania zjawisk losowych, niemniej nie można wykluczyć takich zagrożeń, na obszarze planu jak i w jego bezpośrednim sąsiedztwie jak: pożary, podtopienia, katastrofy budowlane czy katastrofy komunikacyjne.

W związku z powyższym nie przewiduje się negatywnych oddziaływań w przedmiotowym zakresie.

5.12. Rozwiązania alternatywne oraz rozwiązania ograniczające niekorzystne oddziaływanie

Obszar objęty projektem planu położony jest poza zasięgiem oddziaływania na obszary chronione. Ponadto, w ramach projektu planu nie wprowadzono rozwiązań negatywnie oddziałujących na środowisko. Nie przewiduje się, aby realizacja ustaleń planu skutkowałą negatywnymi oddziaływaniami na obszary Natura 2000, bądź inne obszary chronione, nie stwierdzono więc konieczności proponowania alternatywnych rozwiązań przestrzennych.

W planie wprowadzono następujące rozwiązania:

- ustalono wysoki udział powierzchni biologicznie czynnej;
- nakazano rozwiązania zwiększające zdolność retencyjną terenu;
- nakazano zapewnienie standardu akustycznego;
- zakazano lokalizowania zakładów o zwiększonym lub dużym ryzyku wystąpienia poważnych awarii przemysłowych.

6. PROPOZYCJE PRZEWIDYWANYCH METOD ANALIZY SKUTKÓW REALIZACJI POSTANOWIEŃ PROJEKTOWANEGO DOKUMENTU

W odniesieniu do projektu powyższego dokumentu, po jego uchwaleniu, będzie miał zastosowanie art. 32 Ustawy z dnia 27 marca 2003 r. o planowaniu i zagospodarowaniu przestrzennym. W wyniku powyższych przepisów niezbędne będzie dokonanie oceny zmian w zagospodarowaniu przestrzennym w okresie czasowym wynikającym z tego przepisu. Stosowne opracowania powinny być poszerzone o analizy skutków realizacji postanowień projektowanego dokumentu. Metody oceny powinny uwzględniać analizę dostępnych informacji o środowisku oraz pomiary porealizacyjne w świetle obowiązujących przepisów odrębnych.

7. INFORMACJE O MOŻLIWYM TRANSGRANICZNYM ODDZIAŁYWANIU NA ŚRODOWISKO

wyniku realizacji ustaleń planu nie przewiduje dalekosiężnych, wykraczających poza granice Polski oddziaływań na środowisko. Zgodnie z Konwencją o ocenach oddziaływania na środowisko w kontekście transgranicznym oraz z art. 104-117 o udostępnianiu informacji o środowisku i jego ochronie (...) nie zachodzą przesłanki do przeprowadzenia transgranicznej oceny oddziaływania na środowisko.

8. KOMPLESOWA OCENA PRZEWIDYWANYCH ODDZIAŁYWAŃ NA ŚRODOWISKO – STRESZCZENIE W JĘZYKU NIESPECJALISTYCZNYM

Niniejsza prognoza oddziaływania na środowisko jest opracowaniem sporządzanym na potrzeby miejscowego planu zagospodarowania przestrzennego Gminy Biała Podlaska obejmującego fragment miejscowości Styrzyniec, zgodnie z wymogami ustawy o udostępnianiu informacji o środowisku i jego ochronie, udziale społeczeństwa w ochronie środowiska oraz o ocenach oddziaływania na środowisko.

Obszar planu o pow. ok. 9 ha, w całości zajęty przez teren zieleni wysokiej, położony jest w pobliżu miasta powiatowego, na terenach słabo zurbanizowanych. Aktualnie tereny przeznaczone są do rozwoju ogródków działkowych i dróg.

Nie występują tu obiekty ani obszary prawnie chronione, ostoje flory naczyniowej czy ostoje fauny.

Analizowany obszar położony jest poza układem głównych powiązań przyrodniczych.

Teren znajduje na terenach o korzystnych warunkach geotechnicznych, dla potrzeb lokalizowania obiektów budowlanych.

Obszar znajduje się poza rejonem narażonym na podtopienia, zalania.

Na obszarze nie występują udokumentowane złoża kopalin.

Nie występują również obiekty pod ochroną konserwatora zabytków.

Grunty w granicach sporządzanego planu nie należą do gruntów chronionych.

Na terenie nie występują ponadnormatywne uciążliwości, mogące wpłynąć na przyszłych mieszkańców.

Dla Województwa nie sporządzono audytu krajobrazowego.

Obszar sporządzanego planu znajduje się na pograniczu gruntów rolnych z pojedynczą zabudową, leśnych i ogródków działkowych. Prawie cały obszar planu zagospodarowany jest drzewami i krzewami.

Obecny sposób zagospodarowania terenu na obszarze planu w pełni pozwala na wykorzystanie jego walorów przyrodniczych, na potrzeby przyszłych mieszkańców.

Ustalenia zawarte w planie miejscowym mają na celu rozwój przestrzenny obszaru oparty na zasadzie uzyskania jak najlepszych warunków do rozwoju zabudowy, przy zachowaniu jak najmniejszego oddziaływania na środowisko. W planie dopuszczono wyłącznie niską zabudowę mieszkaniową jednorodziną, wolnostojącą i usługi sportu i rekreacji lub gastronomi lub handlu (z wykluczeniem usług i działalności uciążliwych), ustalono wysoki udział powierzchni biologicznie czynnej (PBC). Powyższe odgrywa istotną rolę w pełnieniu funkcji ekosystemowych. Ustalenia planu zgodne są z opracowaniem ekofizjograficznym, w tym w zakresie przydatności terenu do zabudowy. Realizacja ustaleń mpzp nie będzie stanowić zagrożenia dla stanu atmosfery, litosfery oraz hydrosfery, co oznacza, że rozwój mieszkaniowy na przedmiotowym terenie nie spowoduje pogorszenia warunków zamieszkania pobliskiej ludności.

9. PODSUMOWANIE I WNIOSKI

Prognoza oddziaływania na środowisko przyrodnicze nie jest dokumentem rozstrzygającym o słuszności realizacji zamierzeń inwestycyjnych przewidzianych ustaleniami planu, a jedynie przedstawia prawdopodobne skutki jakie niesie za sobą wykonanie ustaleń projektu planu na poszczególne elementy środowiska oraz ich wzajemne powiązania.

Zapisy planu określają kierunek przestrzennego rozwoju obszaru, poprzez regulacje dotyczące m.in. ekologii, kompozycji, form zabudowy, sposobu zagospodarowania terenu. Ustalenia planu mają na celu także efektywne wykorzystanie występujących warunków ekonomicznych, krajobrazowych i przyrodniczych obszaru. Skutki ustaleń planu na zdrowie i warunki życia, a także środowisko przyrodnicze należy rozpatrywać w szerszym kontekście.

Przyjęte w planie rozwiązania są zgodne z kierunkami i polityką przestrzenną zawartą w Studium uwarunkowań i kierunków zagospodarowania przestrzennego gminy Biała Podlaska i Opracowaniem ekofizjograficznym. Spełniają wymagania programowe i prawne w zakresie jakości powietrza poprzez ograniczenie emisji ze źródeł powierzchniowych, liniowych i punktowych oraz zwiększenie wykorzystania OZE.

W projekcie planu zapisano ustalenia, które zapewniają bezpośrednie i długoterminowe pozytywne oddziaływanie na środowisko, tj.:

- zachowanie istniejącej zieleni, szczególnie w wyznaczonych strefach zieleni w tym ekotonowej wzdłuż lasu;
- zachowanie wysokiego udziału procentowego powierzchni biologicznie czynnej;
- zachowanie warunków sprzyjających bioróżnorodności flory i fauny;
- korzystny wpływ na zdolność bioretencyjną terenu;
- nakaz uzupełnienia szpaleru drzew w pasie drogowym,
- nakaz sadzenia drzew dostosowanych do lokalnych warunków siedliskowych;

Ponadto plan zawiera inne ustalenia zabezpieczające jakość środowiska, tj.:

- ustalenie rozwoju systemu kanalizacji i wodociągów w celu ochrony wód;
- dopuszczenie obsługi budynków w ciepło z niskoemisyjnych źródeł energii;
- dopuszczenie sytuowania rozwiązań wykorzystujących odnawialne źródła energii,
- dopuszczenie wyłącznie zabudowy niskiej, wolnostojącej sprzyjającej swobodnym ruchom powietrza;
- wykorzystanie istniejącego układu komunikacyjnego i wprowadzenie tylko jednej dodatkowej drogi.
- nakaz stosowania rozwiązań zwiększających zdolność retencyjną terenu, który pozwoli ograniczyć niekorzystne skutki zmniejszenia powierzchni przepuszczalnych.
- nakaz zapewnienia standardu akustycznego w zakresie dopuszczalnego hałasu w środowisku;
- zakaz lokalizowania zakładów o zwiększonym lub dużym ryzyku wystąpienia poważnych awarii;
- dopuszczenie dróg niskiej klasy – dróg dojazdowych, na potrzeby obsługi terenu;
- dopuszczenie remontu, przebudowy lub rozbudowy sieci infrastruktury technicznej w sposób niekolidujący z zagospodarowaniem terenu;

Realizacja ustaleń planu wpłynie na wtórne i długoterminowe oddziaływania pozytywne tj.:

- wzmocnienie istniejących i wytworzenie nowych relacji funkcjonalno-przestrzennych;
- wzbogacenie struktury przyrodniczej i przestrzennej;

W wyniku realizacji ustaleń planu może nastąpić bezpośrednie, chwilowe i krótkoterminowe oddziaływania negatywne tj:

- będące wynikiem prac ogrodniczych związanych z nowymi nasadzeniami lub wymianą drzew;
- będące wynikiem prac budowlanych związanych z budową lub modernizacją nawierzchni dróg, dojazdów i dojazdów oraz budynków; budową urządzeń zwiększających zdolność retencyjną terenu; przebudową lub rozbudową sieci infrastruktury technicznej.

Ustalenia planu nie będą miały negatywnego wpływu na położone poza obszarem planu obiekty i obszary cenne przyrodniczo, w tym Obszary Natura 2000.

10. MATERIAŁY ŹRÓDŁOWE

Literatura:

1. Aktualizacja Planu gospodarowania wodami na obszarze dorzecza Wisły, Krajowy Zarząd Gospodarki Wodnej (Dz. U. 2016, poz. 1911);
2. Decyzja 1600/2002/WE Parlamentu Europejskiego i Rady z dnia 22 lipca 2002 r. ustanawiająca szósty wspólnotowy program działań w zakresie środowiska naturalnego;
3. Ekofizjografia podstawowa dla gminy Biała Podlaska;
4. Europejska Konwencja Krajobrazowa;
5. Europejska Konwencja o ochronie dziedzictwa archeologicznego;
6. Europejska Perspektywa Rozwoju Przestrzennego;
7. Geografia Regionalna Polski, Kondracki J., PWN, Warszawa, 1978;
8. Gminna Ewidencja Zabytków dla gminy Biała Podlaska
9. Konwencja o ochronie gatunków dzikiej flory i fauny europejskiej oraz ich siedlisk (Konwencja Berneńska);
10. Konwencja o ochronie wędrownych gatunków dzikich zwierząt (Konwencja Bońska);
11. Konwencja o różnorodności biologicznej;
12. Mapa hydrograficzna Polski, Wytyczne techniczne GIS, Główny Urząd Geodezji i Kartografii, Warszawa 2005;
13. Ocena jakości powietrza w województwie lubelskim w 2018 roku, WIOS 2019;
14. Odnowiona Strategia UE dotycząca trwałego rozwoju, przyjęta przez Radę Europejską dniami 15 – 16 czerwca 2006 r.;
15. Opracowanie ekofizjograficzne do Planu Zagospodarowania Przestrzennego Województwa Lubelskiego, Biuro Planowania Przestrzennego w Lublinie,
16. Plan Zagospodarowania Przestrzennego Województwa Lubelskiego –Lublin 2015;
17. Programu ochrony środowiska dla Gminy Biała Podlaska;
18. Program ochrony środowiska województwa lubelskiego 2030;

19. Studium uwarunkowań i kierunków zagospodarowania przestrzennego gminy Biała Podlaska;
20. Raporty o stanie środowiska województwa lubelskiego, Inspekcja Ochrony Środowiska, Wojewódzki Inspektorat Ochrony Środowiska w Lublinie, Lublin;
21. Strategia Rozwoju Województwa Lubelskiego do 2030 roku, Zarząd Województwa Lubelskiego;
22. Strategiczny plan adaptacji dla sektorów i obszarów wrażliwych do zmiany klimatu do roku 2020 z perspektywą do 2030, Ministerstwo Środowiska, Warszawa 2013.

Inne źródła:

- Hydroportal <https://wody.isok.gov.pl/>
- Geoportal Państwowego Instytutu Geologicznego, <http://geologia.pgi.gov.pl/>
- Geoserwis Generalnej Dyrekcji Ochrony Środowiska <http://geoserwis.gdos.gov.pl/mapy/>
- Dane Państwowej Służby Hydrogeologicznej: <http://epsh.pgi.gov.pl/epsh/>
- Rządowy geoportal <http://mapy.geoportal.gov.pl/imap/>
- <http://karty.apgw.gov.pl:4200/api/v1/jcw/pdf?code=GW20005>
- Strona Systemu ewidencji zabytków <https://zabytek.gov.pl>
- <https://smoglab.pl/krzewy-moga-chronic-zanieczyszczeniem-powietrza-skuteczniej-niz-drzewa/>
- <https://www.google.pl/maps/>

Materiały kartograficzne:

- Strategiczna mapa hałasu.;
- Mapy zagrożenia powodziowego, PGW Wody Polskie, 2022 r.
- Mapy zasadnicze SURE w skali 1:1000;



**PAŃSTWOWY POWIATOWY
INSPEKTOR SANITARNY
W BIAŁEJ PODLASKIEJ**

21-500 Biała Podlaska, ul. Warszawska 38
tel. 83 414 41 19, fax. 83 344 76 39
www.gov.pl/web/pisw-bialo-podlaska
pocz.bialapodlaska@zameptd.gov.pl

Biała Podlaska, dnia 21 lipca 2025 r.

ONS – NZ.7016.4.22.2025

**Wójt Gminy Biała Podlaska
ul. Prosta 31
21-500 Biała Podlaska**

OPINIA SANITARNA

Na podstawie art. 53 ust. 1 i art. 58 ust. 1 pkt 3 z ustawy z dnia 3 października 2008 r. o udostępnianiu informacji o środowisku i jego ochronie, udziale społeczeństwa w ochronie środowiska oraz o ocenach oddziaływania na środowisko (t.j. Dz. U. z 2024 r. poz. 1112 z późn. zm.),

Państwowy Powiatowy Inspektor Sanitarny w Białej Podlaskiej,

w związku z pismem Wójta Gminy Biała Podlaska z dnia 15.07.2025 r. (data wpływu 16.07.2025 r.), znak: RO.GP.6721.1.2025.KS, dotyczącym uzgodnienia zakresu i stopnia szczegółowości informacji wymaganych w prognozie oddziaływania na środowisko projektu zmiany miejscowego planu zagospodarowania przestrzennego gminy Biała Podlaska, obejmującego fragment miejscowości Styrzyniec,

uzgadnia

zakres i stopień szczegółowości informacji wymaganych w prognozie oddziaływania na środowisko i wnioskuję o sporządzenie prognozy w pełnym zakresie poświadczonym w art. 51 ust. 2 z uwzględnieniem art. 52 ust. 1 i 2 wyżej cytowanej ustawy z dnia 3 października 2008 r. o udostępnianiu informacji o środowisku i jego ochronie, udziale społeczeństwa w ochronie środowiska oraz o ocenach oddziaływania na środowisko.

UZASADNIENIE

Wójt Gminy Biała Podlaska zwrócił się z wnioskiem do Państwowego Powiatowego Inspektora Sanitarnego w Białej Podlaskiej o uzgodnienie zakresu i stopnia szczegółowości informacji wymaganych w prognozie oddziaływania na środowisko projektu zmiany miejscowego planu zagospodarowania przestrzennego gminy Biała Podlaska, obejmującego fragment miejscowości Styrzyniec.

Do opracowania projektu zmiany ww. miejscowego planu zagospodarowania przestrzennego przystąpiono na podstawie uchwały Rady Gminy Biała Podlaska Nr VIII/49/2024 z dnia 26 listopada 2024 r. w sprawie przystąpienia do sporządzenia zmiany miejscowego planu

zagospodarowania przestrzennego gminy Biała Podlaska obejmującego fragment miejscowości Styrzyniec.

Granice obszaru objętego przedmiotowym planem określone zostały w załączniku graficznym do ww. uchwały.

Teren objęty zmianą planu obejmuje działkę ewidencyjną oznaczoną nr 50 obręb Styrzyniec o powierzchni ok. 9,25 ha, będącą własnością Gminy Biała Podlaska.

W obowiązującym miejscowym planie zagospodarowania przestrzennego gminy Biała Podlaska obejmującym fragment miejscowości Styrzyniec, przyjętym uchwałą Nr XLIV/460/2022 Rady Gminy Biała Podlaska z dnia 31.05.2022 r., przedmiotowy obszar stanowi ogródki działkowe. Wnioskowana zmiana planu dotyczy zmiany funkcji przedmiotowego obszaru z ogródków działkowych na funkcję mieszkaniowo-usługową, zgodnie z kierunkami polityki przestrzennej wyznaczonymi w uchwalonym dokumencie zmiany Studium uwarunkowań i kierunków zagospodarowania przestrzennego przyjętym uchwałą Nr XXI/233/2000 Rady Gminy Biała Podlaska z dnia 29.03.2000 r., ze zmianami wprowadzonymi uchwałą Nr XXXII/248/2009 z dnia 25.08.2009 r., uchwałą Nr VI/28/2025 z dnia 28.04.2015 r. oraz uchwałą Nr XXXI/248/2022 Rady Gminy Biała Podlaska z dnia 4 lutego 2022 r.

Z uwagi na wyznaczenie nowych terenów mieszkalno-usługowych, istnieje prawdopodobieństwo lokalizacji na przedmiotowym terenie przedsięwzięć mogących potencjalnie znacząco oddziaływać na środowisko, o których mowa w Rozporządzeniu Rady Ministrów z dnia 10 września 2019 r. w sprawie przedsięwzięć mogących znacząco oddziaływać na środowisko (Dz.U. z 2019 r. poz. 1839 z późn. zm.).

Prognoza oddziaływania na środowisko powinna być sporządzona w pełnym zakresie określonym w wyżej powołanej ustawie z dnia 3 października 2008 r., ze szczególnym uwzględnieniem przewidywanego oddziaływania na zdrowie i warunki życia ludzi oraz poszczególne komponenty środowiska. Powinna ona także przedstawiać rozwiązania mające na celu zapobieganie negatywnym skutkom oddziaływania na środowisko i zdrowie ludzi.

Biorąc pod uwagę powyższe oraz po przeanalizowaniu informacji zawartych w załączonych materiałach, zasadnym jest wydanie przedmiotowej opinii.

**p.o. Państwowy Powiatowy
Inspektor Sanitarny
w Białej Podlaskiej
Jarosław Sawicki**
/podpisano elektronicznie/

Otrzymują:

1. Adresat
2. aa

Sprzedaż: K.C., tel. 85 414 41 19



**REGIONALNY DYREKTOR
OCHRONY ŚRODOWISKA
W LUBLINIE**

WSTI.410.39.2025.AC

Biała Podlaska, 13 sierpnia 2025 r.

**Wójt Gminy Biała Podlaska
ul. Prosta 31,
21-500 Biała Podlaska**

W związku z zawiadomieniem Wójta Gminy Biała Podlaska z dnia 15 lipca 2025 r. znak: RO.GP.6721.1.2025.KS o przystąpieniu do sporządzenia **zmiany miejscowego planu zagospodarowania przestrzennego gminy Biała Podlaska obejmującego fragment miejscowości Styrzyniec (określonej w uchwale Rady Gminy Biała Podlaska Nr VIII/49/2024 z dnia 26 listopada 2024 r.)**, w związku z art. 17 pkt. 2 ustawy z dnia 27 marca 2003 r. o planowaniu i zagospodarowaniu przestrzennym (t. j. Dz. U. z 2024 r. poz. 1130 z późn. zm.) oraz art. 39 ust. 1 pkt 1 i pkt 3, art. 40 i art. 41 ustawy z dnia 3 października 2008 r. o udostępnianiu informacji o środowisku i jego ochronie, udziale społeczeństwa w ochronie środowiska oraz o ocenach oddziaływania na środowisko (t. j. Dz. U. z 2024 r., poz. 1112 z późn. zm.) Regionalny Dyrektor Ochrony Środowiska w Lublinie uprzejmie informuje, że w opracowywanym projekcie dokumentu należy uwzględnić następujące zagadnienia z zakresu ochrony środowiska:

- przepisy działu VII Ochrona środowiska w zagospodarowaniu przestrzennym i przy realizacji inwestycji oraz art. 114 ustawy z dnia 21 kwietnia 2001 r. Prawo ochrony środowiska (t. j. Dz. U. z 2024 r., poz. 54),
- przepisy art. 1 ust. 2 pkt 2 i 3, art. 15 ust. 2 i 3 ustawy z dnia 27 marca 2003 r. o planowaniu i zagospodarowaniu przestrzennym (t. j. Dz. U. z 2024 r., poz. 1130 z późn. zm.),
- przepisy art. 326 ust. 1 ustawy z dnia 20 lipca 2017 r. Prawo wodne (t. j. Dz. U. z 2024 poz.1067),
- przepisy art. 95 ust. 1 ustawy z dnia 9 czerwca 2011 r. Prawo geologiczne i górnictwo (t. j. Dz. U. z 2024 poz. 1290),
- przepisy Ramowej Dyrektywy Wodnej (Dyrektywa 2000/60/WE Parlamentu Europejskiego i Rady z dnia 23 października 2000r. ustanawiająca ramy wspólnotowego działania w dziedzinie polityki wodnej) oraz przepisy Działu III ustawy Prawo wodne - projektowane zagospodarowanie terenu musi umożliwiać spełnienie celów środowiskowych dla jednolitych części wód podziemnych i powierzchniowych, określonych w „Planie gospodarowania wodami w obszarze dorzecza Wisły” (t. j. Dz. U. z 2023 r., poz. 300),
- przepisy Dyrektywy Siedliskowej oraz Dyrektywy Ptasiej (Dyrektywa Rady 92/43/EWG z 21 maja 1992 r. w sprawie ochrony siedlisk przyrodniczych oraz dzikiej fauny i flory

i Dyrektywa Parlamentu Europejskiego i Rady 2009/147/WE z 30 listopada 2009 r. w sprawie ochrony dzikiego ptactwa) oraz ustawy z 16 kwietnia 2004 r. o ochronie przyrody (t. j. Dz. U. z 2024, poz. 147B z późn. zm.), w szczególności przepisy rozdziału 2.

W projekcie dokumentu należy uwzględnić ponadto:

- 1) inne obszary chronione takie jak strefy ochrony ostoi, miejsc rozrodu czy regularnego przebywania chronionych gatunków zwierząt, pomniki przyrody oraz użytki ekologiczne występujące na terenie gminy Biała Podlaska.
- 2) system przyrodniczy miasta zgodnie z Uchwałą nr XI/162/2015 Sejmiku Województwa Lubelskiego z dnia 30 października 2015 r. w sprawie uchwalenia Planu Zagospodarowania Przestrzennego Województwa Lubelskiego (Dz. Urz. Woj. Lub. z 2015 r. poz. 5441) należy wyodrębnić elementy systemu przyrodniczego gminy wymagające ochrony oraz zapewnić jego spójność z uwzględnieniem elementów regionalnej sieci ekologicznej.
- 3) cele środowiskowe określone dla jednolitych części wód podziemnych oraz powierzchniowych - zgodnie z przepisami Ramowej Dyrektywy Wodnej (Dyrektywa 2000/60/WE Parlamentu Europejskiego i Rady z dnia 23 października 2000 r. ustanawiającej ramy wspólnotowego działania w dziedzinie polityki wodnej) oraz przepisami Działu III ustawy Prawo wodne - projektowane zagospodarowanie terenu musi umożliwiać spełnienie celów środowiskowych dla jednolitych części wód podziemnych i powierzchniowych, określonych w „Planie gospodarowania wodami w obszarze dorzecza Wisły” (t. j. Dz. U. z 2023 r. poz. 300),
- 4) rozwiązania chroniące przed skutkami ekstremalnych zjawisk atmosferycznych, ochronę jednolitych części wód podziemnych i powierzchniowych przed dopływem zanieczyszczeń, szczególnie ropopochodnych z terenów utwardzonych, wody opadowe i rozłopowe (podczyszczanie wód opadowych, zbiorniki infiltracyjno-odparowujące, kanalizacje deszczowe itp.);
- 5) rozwiązania zapewniające bezpieczeństwo i korzystne warunki mikroklimatyczne (aerosanitarne, akustyczne, wskaźniki terenów biologicznie czynnych, zieleni izolacyjna itp.) w terenach związanych ze stałym lub czasowym pobytam ludzi.

Ponadto informuję, że w myśl art. 72 ust. 4 i 5 ustawy Prawo ochrony środowiska na potrzeby miejscowego planu zagospodarowania przestrzennego sporządza się opracowanie ekofizjograficzne. Rodzaje opracowań ekofizjograficznych oraz ich zakres merytoryczny określa rozporządzenie Ministra Środowiska z dnia 9 września 2002 r. w sprawie opracowań ekofizjograficznych (t. j. Dz. U. z 2002, Nr 155, poz. 1298).

Na podstawie art. 46 ust. 1 pkt 1 ustawy z dnia 3 października 2008 r. o udostępnianiu informacji o środowisku i jego ochronie, udziale społeczeństwa w ochronie środowiska oraz ocenach oddziaływania na środowisko (t. j. Dz. U. z 2024 r., poz. 1112, z późn. zm.) projekt miejscowego planu zagospodarowania przestrzennego wyznaczający ramy dla późniejszej realizacji przedsięwzięć mogących znacząco oddziaływać na środowisko wymaga przeprowadzenia strategicznej oceny oddziaływania na środowisko. Zgodnie z art. 46 ust. 2 ww. ustawy przeprowadzenie strategicznej oceny oddziaływania na środowisko jest też wymagane w przypadku projektu zmiany dokumentu.

Uzgodnienia z Regionalną Dyrekcją Ochrony Środowiska wymaga zakres i stopień szczegółowości informacji wymaganych w prognozie oddziaływania na środowisko zgodnie z art. 53 ww. ustawy.

Projekty dokumentów wraz z prognozami oddziaływania na środowisko podlegają opiniowaniu na podstawie art. 54 ww. ustawy oraz uzgodnieniu na podstawie ustawy z dnia 16 kwietnia 2004 r. o ochronie przyrody.

Z up. Regionalnego Dyrektora
Ochrony Środowiska w Lublinie
Milena Kuryluk
p.o. Naczelnika Wydziału Spraw Terenowych I
w Białej Podlaskiej
podpisano elektronicznie

Otrzymują:

1. Wójt Gminy Biała Podlaska
2. Ad acta

Biała Podlaska, dnia 12.02.2026 r.

OŚWIADCZENIE

o spełnieniu wymagań, o których mowa w art. 74a ust. 2 ustawy z dnia 3 października 2008r. o udostępnianiu informacji o środowisku i jego ochronie, udziale społeczeństwa w ochronie środowiska oraz o ocenach oddziaływania na środowisko (Dz. U. 2024 r. poz. 1112, z późn. zm.).

Oświadczam, że jako autor prognozy oddziaływania na środowisko projektu miejscowego planu zagospodarowania przestrzennego, spełniam wymagania, o których mowa w art. 74a ust. 2 ustawy z dnia 3 października 2008 r. ustawy *o udostępnianiu informacji o środowisku i jego ochronie, udziale społeczeństwa w ochronie środowiska oraz o ocenach oddziaływania na środowisko (Dz. U. 2024 r. poz. 1112, z późn. zm.)*.

Jestem świadoma odpowiedzialności karnej za złożenie fałszywego oświadczenia.

*mgr inż. nauk leśnych
Piotr Turek*



Niniejsze oświadczenie stanowi załącznik do prognozy oddziaływania na środowisko miejscowego planu zagospodarowania przestrzennego gminy Biała Podlaska obejmującego fragment miejscowości Styrzyniec, zgodnie z art. 51 ust. 2 pkt 1 lit. f i lit. g ustawy z dnia 3 października 2008r. o udostępnianiu informacji o środowisku i jego ochronie, udziale społeczeństwa w ochronie środowiska oraz o ocenach oddziaływania na środowisko (Dz. U. 2024 r. poz. 1112, z późn. zm.).